

Universidad Autónoma de Manizales – CRECE - Fundación para el Desarrollo del  
Quindío - Cámara de Comercio de Pereira

Manizales Diciembre 2009 Volumen 1 N° 3 ISSN 2027-3967

Contenido .....	1
Notas e indicadores de coyuntura.....	2
Trimestralización del Producto Departamental Bruto.....	11

## Contenido

Este es el tercero de los informes periódicos del Observatorio Económico Regional (OER), el primero de los cuales fue publicado en marzo del presente año. El informe consta de dos secciones: la primera, *notas e indicadores de coyuntura*, tiene como propósito dar cuenta de la evolución de corto plazo de la economía de Caldas, Quindío y Risaralda y se publica regularmente en cada número y la segunda, destinada a presentar un análisis sobre temas de interés regional, contiene en este número los principales resultados de la trimestralización del PDB de Caldas, Quindío y Risaralda.

Los indicadores se presentan en un cuadro que registra el incremento porcentual anual y trimestral de casi cuarenta variables económicas pertinentes de los últimos tres años, así como de los trimestres del año en curso (de acuerdo con la información disponible), tanto del ámbito regional como internacional y nacional. Las cifras de este cuadro se actualizan cada mes en el portal de la UAM ([http://www.autonoma.edu.co/\\_UAM\\_/paginas/menu/OER/](http://www.autonoma.edu.co/_UAM_/paginas/menu/OER/)). En el presente número se añade un nuevo indicador cualitativo: el balance de respuestas de las ventas del comercio de Caldas. Agradecemos a Fedesarrollo proporcionarnos esta información, así como la de industria.

Las cifras respectivas están precedidas de breves comentarios sobre los sucesos económicos actuales de importancia para la región, basados en los análisis de las principales publicaciones internacionales y nacionales.

## Notas e indicadores de coyuntura

### Internacional <sup>1</sup>

✧ Las principales economías del mundo han salido de la recesión más profunda ocurrida desde 1929-1933 y con ello parece haber comenzado una fase de recuperación, a la que han contribuido los paquetes de estímulo fiscal, la reducción de las tasas de interés llevada a cabo por los bancos centrales y la inyección de liquidez en el sistema financiero. Así lo muestran la producción industrial, las ventas al detal, el comercio internacional, el índice de confianza del consumidor, las tasas de desempleo y otros indicadores. Sin embargo, como advierte el *World Outlook* (Octubre 2009) del FMI, la recuperación será lenta y el nivel de actividad económica permanece por debajo de los niveles previos a la crisis. En particular, los niveles de desempleo continúan elevados y el consumo privado (hogares) y la inversión muy débiles.

✧ En efecto, las proyecciones de crecimiento económico para el 2009 del FMI son negativas para el conjunto de la economía mundial (-1.1%) y para los países avanzados (-3.4%) y bajas para los países emergentes y en desarrollo (1.7%), excepto China e India (8.5% y 5.4% respectivamente). *The Economist*, por su parte predice tasas negativas para Estados Unidos (-2.5%) Japón (-5.4%) y Europa del euro (-3.8%) y altas para China (8.2%) e India (5.5%). Para 2010 las perspectivas son más optimistas y se prevé un crecimiento de 3.1% de la economía mundial, según el FMI. Asimismo, en 2009 el volumen del comercio mundial se contraerá en 11.9%, con una recuperación (3.5%) en 2010.

✧ La tasa de desempleo en Estados Unidos alcanzó un nivel récord de 10.2% en octubre, la más elevada desde abril de 1983, pero se redujo ligeramente en noviembre a 10% con 15.4 millones de personas no ocupadas. En la Europa del euro, la tasa de desempleo se situó en 9.8% en octubre y más del doble en España: 19.3%. <sup>2</sup>

✧ Los precios de las principales *commodities* han mostrado una recuperación a lo largo de 2009. El petróleo crudo registra un incremento más o menos sostenido desde febrero y en diciembre ha oscilado alrededor de US\$ 73/barril. El café subió desde enero hasta mayo cuando alcanzó en promedio US\$ 2.26/libra para luego descender hasta US\$ 1.76/libra (promedio octubre) e iniciar de nuevo un alza en noviembre con US\$1.80; en diciembre continuó su ascenso llegando a US\$ 2. El volumen físico de café fue 128.1 millones de sacos en el año cafetero 2008/2009, 8% más que el año anterior, con incrementos considerables en Brasil, Vietnam, Indonesia, India y México. Las exportaciones en todas las formas de café aumentaron 1.6% en el mismo periodo, pero sólo Brasil, México e Indonesia lograron aumentos por encima de este promedio. El precio internacional del

<sup>1</sup> Las notas de la coyuntura internacional, nacional y regional han sido elaboradas con base en: *The Economist*, *New York Times*, The Conference Board, FMI, Banco Mundial, OECD, USDA, U.S. Bureau of Labor Statistics (BLS), Chicago Board of Trade, Banco de la República, DNP, Informe de coyuntura cafetera (Asesores cafeteros), OIC, *Carta Financiera* y prensa escrita nacional y regional.

<sup>2</sup> Europa del euro o Euro área: Bélgica, Alemania, Irlanda, Grecia, España, Francia, Italia, Chipre, Luxemburgo, Malta, Países Bajos, Austria, Portugal, Eslovenia, Eslovaquia y Finlandia.

azúcar (mercado libre) ha aumentado de manera sostenida en 2009, de 27 a US¢ 51.2/kg entre enero y octubre, por la reducción de la producción en India y Brasil. Estos dos países junto con Tailandia y China representan la mitad de la producción mundial y 59% de las exportaciones.

✧ De acuerdo con The Conference Board, el índice económico adelantado (LEI) en Estados Unidos aumentó 0.9% en noviembre, siguiendo incrementos de 0.3% en octubre y 1.2% en septiembre. En noviembre este índice completó ocho meses de incremento consecutivo y el índice económico coincidente (CEI) aumentó 0.2% en noviembre y por primera vez desde el fin de 2007 el nivel de empleo no contribuyó negativamente al CEI. Los índices de las bolsas de Estados Unidos (S&P500, Dow Jones y Nasdaq) continúan el aumento tendencial mostrado desde marzo y especialmente en el mes de noviembre; en diciembre se han estabilizado con amplias oscilaciones, excepto el Nasdaq que continúa en ascenso. Similar comportamiento muestran Bovespa (Brasil) y Bolsa (México).

✧ En un discurso sobre el estado de la Nación, el presidente ruso Dmitri Medvedev, sorprendió a sus oyentes declarando que Rusia debería salir de su “humillante” dependencia de las exportaciones de petróleo y otras materias primas y emprender reformas orientadas a construir una economía moderna y de alta tecnología. Asimismo, declaró que las gigantescas empresas del Gobierno deberían ser desmanteladas y privatizadas porque “no tenían futuro”.

## Nacional

✧ El PIB real se contrajo 0.2% en el tercer trimestre de 2009 (variación anual). El consumo final (hogares y Gobierno) aumentó 1% pero la inversión cayó 11%. Las exportaciones también se redujeron, pero menos que las importaciones, de manera que el saldo negativo de exportaciones netas fue menor que en el 3<sup>er</sup> trimestre del 2008. En cuanto a los pronósticos de variación del PIB en el año completo, *The Economist* pronostica 0.2%, mientras que el Banco de la República estima que estará entre -1% y 0.5%, según el informe de inflación de septiembre.

✧ En el tercer trimestre de 2009, la tasa de desempleo se incrementó en 12% en las trece ciudades y áreas, situándose en 13% en dicho trimestre. La encuesta de hogares del DANE se amplió a 24 ciudades, cuyos resultados se empezarán a tener en cuenta en los indicadores del OER en el primer número del 2010 (coincidentalmente es también 13% para las 24 ciudades).

✧ En el tercer trimestre del presente año la economía de Venezuela se contrajo en 4.5 % y según *The Economist* también decrecerá el año completo 2009 en 3% y 3.4% en 2010; cifras que serán -0.5% y 0.5% respectivamente, según el FMI. Un informe especial del DANE indica que las exportaciones de Colombia a Venezuela en el periodo octubre 2008 a octubre 2009 se redujeron 70% y a Ecuador 22%. Una reciente evaluación de las restricciones comerciales de Venezuela para Colombia (Recuadro 2 informe de inflación de septiembre del Banco de la República) indica que una reducción del 60% en las exportaciones hacia Venezuela reducirían el PIB de Colombia en 1.01%, el consumo real

0.51% y las exportaciones reales 3.1% (Venezuela representa alrededor del 5% de las exportaciones totales de Colombia).<sup>3</sup> Aún más preocupante es la reducción por grupos de productos: ganado 50%, vehículos 44%, carne 40, lácteos 37%, cereales 27%, maquinaria y equipo 15%, entre otros.

☼ La depreciación del dólar en varios países exportadores como Brasil, México y Colombia ha contrarrestado el efecto de la tendencia alcista del precio internacional del café en 2009, que en diciembre alcanzó US\$2. Debido a la baja producción de Colombia, que se estima en 8.7 millones, sus exportaciones cayeron 25% en el año 2008/2009. Para el año 2009/2010, el Departamento de Agricultura de Estados Unidos (USDA) proyecta una reducción de 5.5% en Brasil y para Colombia 12.2 millones de sacos.

☼ La variación del nivel general de precios al consumidor en el tercer trimestre fue 3.2%, porcentaje por debajo de la meta anual del Banco de la República (4.5-5.5%) y fue negativa (0.1%) en dicho trimestre respecto de abril-junio; la entidad estima que en el año completo 2009 la inflación estará cercana al 3%. Este comportamiento está determinado por la reducción del consumo y por los bajos precios de alimentos importados, combustibles y transporte.

☼ El dólar continúa su depreciación nominal, con un valor promedio mensual de de \$1,905 en octubre (contra \$2,253 en enero) y \$2,017 en el tercer trimestre del año en curso. Por su parte, la variación anual del índice de la tasa de cambio real (ITCR) fue 3.3% en el tercer trimestre. El índice general de la Bolsa de Colombia aumentó 12.8% en el tercer trimestre y su nivel promedio en este trimestre alcanzó 10,412 puntos, cifra cercana al promedio de 2007. La tasa de interés interbancaria se situó en 4.3% en el tercer trimestre, 57% menos que en el mismo periodo de 2008, siguiendo la política del Banco de la República. Las remesas de los emigrantes colombianos disminuyeron 30% en el tercer trimestre de 2009, afectando los ingresos de los hogares receptores de estas remesas, especialmente departamentos como Valle, Antioquia y la región de Risaralda, Quindío y Caldas (véase recuadro 1 del OER N° 2). De acuerdo con un informe del Banco Mundial, los trabajadores emigrantes enviaron menos dinero a sus países de origen durante la recesión y se estima que las remesas se reducirán a US\$317 mil millones en 2009 (-6.2% respecto a 2008) y que tendrán una débil recuperación en 2010 y 2011, especialmente si se mantienen relativamente elevadas las tasas de desempleo en los países desarrollados.

### **Recuadro 1**

#### **Elinor Ostrom y Oliver Williamson reciben el Premio Nobel de economía**

El Premio Nobel de Economía 2009 ha causado mucha controversia, pues reconoció una parte nada ortodoxa de esta ciencia, la teoría de que el mercado no resuelve todos los problemas de asignación de recursos, sino que las personas y sociedades pueden hallar maneras de resolverlos a través de estructuras organizacionales, instituciones, incentivos y reconocimientos y manejo de la información. Dos norteamericanos fueron los ganadores por liderar esta teoría que ha dado la importancia que había pasado por alto al papel de las instituciones en la gobernabilidad económica.

<sup>3</sup> Documento elaborado por María del Pilar Esguerra.

Elinor Ostrom, de 76 años, estudió ciencia política y es actualmente profesora de la Universidad de Indiana. Su trabajo se basa en el análisis de las normas y procedimientos que rigen la propiedad común (tales como pasturas, pesqueras y bosques). Es la primera mujer en ganar el Nobel de Economía en los 41 años del premio. En particular, Ostrom encontró que auto-gobernarse a menudo funciona mucho mejor que un gobierno mal informado que asume el control e impone normas torpes e ineficaces. Algunas de sus obras son: *Governing the commons: the evolution of institutions for collective action* (1990); *Rules, Games and Common-pool Resources* (1994); *The Drama of the Commons* (2002); *Understanding knowledge as a Commons: from Theory to Practice* (2007).

Oliver E. Williamson, de 77 años, es profesor de negocios, economía y derecho, retirado hace 5 años de la Universidad de California (Berkeley). Su teoría cuantifica los atributos de las transacciones, lo que las hace más o menos susceptibles de ser llevadas a cabo en los mercados o dentro de la firma. El Premio reconoce en particular sus estudios de organización corporativa y su conclusión de que las grandes empresas existen porque, bajo las condiciones adecuadas, son una manera eficiente de hacer negocios. Entre sus obras se encuentran: *Markets and Hierarchies: Analysis and Antitrust Implications*, (1975); *The Economic Institutions of Capitalism*, (1985); *The Nature of the Firm: Origins, Evolution, and Development*" (1991) escrito con Sidney Winter y *The Mechanisms of Governance*, (1996).

Tanto Williamson como Ostrom se han basado en la idea de Coase –otro Premio Nobel- de que todas las transacciones tienen costos, pero que éstos se reducen al mínimo mediante diferentes mecanismos institucionales, en diferentes situaciones. Y que algunas fronteras entre disciplinas, como las existentes actualmente entre la empresa y el mercado, pueden ser cruzadas provechosamente. Para ello, pueden aprovecharse las fronteras interdisciplinarias, y combinarse las alternativas dentro de la empresa y del mercado. ☞

## Regional

- ☼ La economía de la región continúa dando muestras de desaceleración. El pronóstico de producción de café en Caldas y Risaralda presenta variación negativa desde el primer trimestre de 2009 y en este último una variación anual de -3.9% en el 3<sup>er</sup> trimestre de 2009.
- ☼ El área por construir muestra algunas señales de recuperación. En el tercer trimestre este indicador mostró una gran recuperación en el Quindío (325%) y Risaralda (255%), y una leve recuperación en Caldas (65 %), respecto al trimestre anterior. Sin embargo al examinar la variación anual entre el tercer trimestre de 2008 y 2009, sólo el Quindío muestra una recuperación de 84,2 %, mientras que en Caldas y Risaralda hay disminuciones de 56,4 % y 30,1 %, respectivamente.
- ☼ El consumo de energía no residencial muestra un comportamiento mixto en la región. Mientras en Caldas hay recuperación desde el segundo trimestre del año y al tercer trimestre creció 3,4 %, en este mismo período el dato para Risaralda fue de -6,8% y en Quindío -0,5%. La variación anual para el tercer trimestre es de 3.6% para el total de los tres departamentos, 14% para Caldas y -7.4% en Risaralda.
- ☼ El monto de los impuestos recaudados por la DIAN en Manizales presentó una variación anual de 10.4 % al tercer trimestre, mientras en Pereira tuvo una variación de 9.7 % y en Armenia 24%. En el agregado de las tres capitales, el indicador mostró una variación de 12 %.
- ☼ Las captaciones del sistema financiero durante el tercer trimestre del año variaron

-1.6%, -0.2% y -0.6% en Caldas, Risaralda y Quindío, respectivamente. Las colocaciones, para el tercer trimestre en Caldas aumentaron en 1.7%, en Risaralda 5.5% y en Quindío 2,7%. Aunque el agregado de los tres departamentos presenta una variación anual positiva de 1.3%, en Quindío presentó una disminución de 14.6 %.

✧ En cuanto al mercado laboral, para el trimestre de referencia Manizales muestra un aumento en los ocupados, 0.4 % y en los no ocupados, 12.7%, como consecuencia del aumento de 2% en la tasa de participación. Pereira, muestra un aumento de 1.5% en los ocupados y un aumento de 16.6 % en los no ocupados, con un aumento en la tasa de participación de 4,3% en el tercer trimestre del año.

✧ La inflación, por su parte, ha tenido un comportamiento moderado en la región. Para el tercer trimestre Manizales y Armenia presentaron disminuciones de 0.3% y 0.2% en el IPC, respectivamente, mientras que Pereira presentó una variación de 0,1%. Acentuando el comportamiento de períodos anteriores que es resultado de las menores presiones inflacionarias que genera la desaceleración económica.

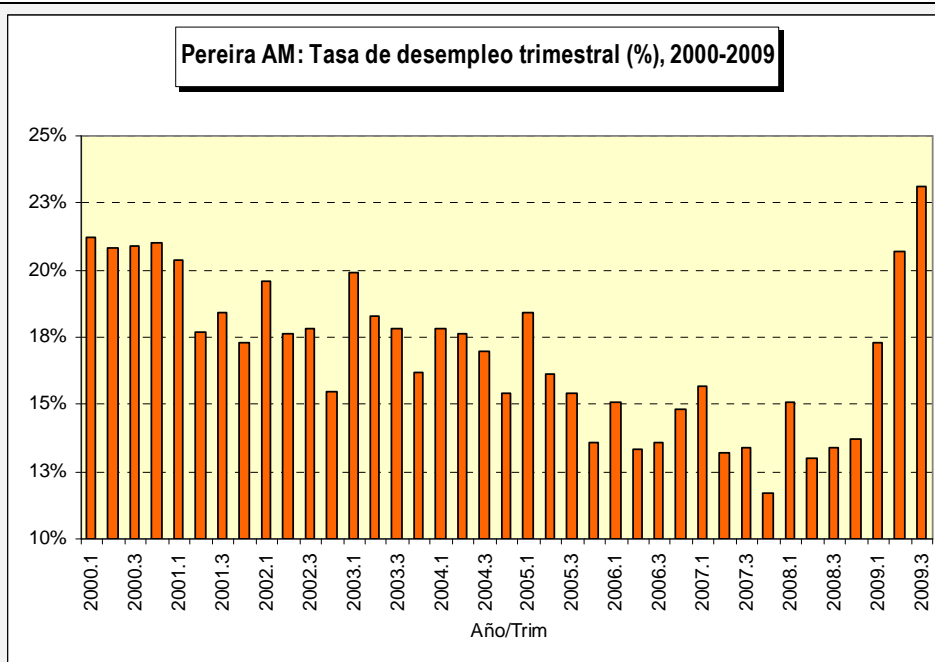
✧ En resumen, la construcción muestra signos de recuperación, particularmente en el Quindío, mientras que la industria muestra un comportamiento mixto. En Risaralda se sigue desacelerando y en Caldas presenta signos de recuperación. El sistema financiero muestra menores caídas en las captaciones así como variaciones positivas en las colocaciones, contrario a lo observado en los trimestres anteriores. El año 2009 continúa la tendencia de desaceleración de la economía de la región que se ha observado desde 2008, si bien algunos indicadores presentan signos de recuperación en algunos sectores desde el tercer trimestre del año. De acuerdo con los resultados preliminares de los trabajos del OER, la economía regional (suma de Caldas, Quindío y Risaralda) no creció en 2008 y decrecerá en 2009; Caldas tuvo un bajo crecimiento en 2008 y sufrirá una contracción en 2009 (véase última sección).

## **Recuadro 2**

### **¿Por qué ha subido la tasa de desempleo en Pereira AM?**

La tasa de desempleo (TD) del Área Metropolitana Pereira, La Virginia y Dosquebradas llegó a 23,1% en el tercer trimestre de este año (gráfica siguiente), lo que significa un aumento de 72% frente al mismo periodo de 2008 (véase gráfica al final del cuadro de indicadores).

Estas elevadas tasas de desempleo no se presentaban desde el año 2000, pero a partir de los primeros trimestres del 2001 la TD registró una clara tendencia descendente cuyo menor valor fue 11.7% a finales de 2007, si bien el primer trimestre del 2003 y del 2005 registraron tasas entre el 20% y el 18%. Estas cifras parecen acordes con el comportamiento de la economía de Risaralda, que entre 2003 y 2007 alcanzó tasas de crecimiento anual entre 6 y 8%, que pueden considerarse relativamente altas. En el 2008 se empieza a revertir la tendencia anterior, bastante clara a partir del primer trimestre de 2009.



Fuente: Cálculos OER con base en DANE

Así que es natural que en el gobierno y entre los empresarios locales haya surgido una preocupación sobre este fenómeno. Los resultados preliminares de trabajos emprendidos en el OER sobre este tema sugieren que las remesas de emigrantes, las captaciones y colocaciones del sistema financiero y el área por construir de edificaciones (vivienda y edificaciones no residenciales) son determinantes de la tasa de desempleo. El consumo de energía eléctrica no residencial, como *proxy* de la actividad económica general, también aparece en otra versión como determinante. Es muy probable que el producto metropolitano bruto –como síntesis del comportamiento de la actividad económica– sea uno de los determinantes debido a que la tasa de desempleo está muy relacionada con el ciclo económico, pero no hay cifras disponibles del producto.

Ahora bien, el área por construir cayó 30% en el tercer trimestre de 2009 respecto del mismo periodo de 2008, lo que afecta principalmente el empleo de personas no calificadas. El volumen de remesas sufrió una fuerte caída este año debido a la crisis mundial y teniendo en cuenta que a Risaralda llega el 12.7% del total que entra al país, se puede inferir el gran impacto que ha causado en la ciudad (véase Recuadro 1 OER N° 2). Por último, la caída en el consumo de energía eléctrica no residencial probablemente está asociada con la reducción en el nivel de producción y éste con el nivel de empleo. ☞

## Caldas, Quindío y Risaralda: Indicadores de coyuntura, variación % respecto del año o trimestre anterior, 2006-2009

Indicador	2006	2007	2008	2009			2009
				I	II	III	III y
<b>Internacional</b>							
PIB real							
USA	2,7%	2,1%	0,4%	-1,6%	-0,2%	0,7%	-2,5%
Europa zona euro	2,8%	3,2%	1,0%	-2,5%	-0,2%	0,4%	-4,1%
Ecuador	3,9%	2,5%	6,5%	-1,6%	-0,3%		-1,1%
Perú	7,7%	8,9%	9,8%	-7,0%	9,2%	-4,8%	-0,4%
Venezuela	10,3%	8,4%	4,1%	-16,9%	6,2%	0,2%	-4,5%
<b>Nacional</b>							
PIB real	6,9%	7,5%	2,4%	0,07%	0,8%	0,2%	-0,2%
Volumen de café producido	7,3%	1,7%	-9,0%	-12,1%	-33,8%	-16,5%	-39,3%
Precio real de café pergamino (\$ 2000)	-2,3%	-7,0%	1,1%	17,9%	20,8%	-14,8%	23,6%
Valor de las exportaciones de café verde	-0,6%	11,2%	11,9%	5,4%	-6,9%	-15,9%	-20,7%
Tasa de desempleo (sep/nov)	-3,3%	-18,4%	10,5%	28,4%	-8,6%	1,4%	12,3%
IPC total nacional	4,5%	5,7%	7,7%	1,9%	0,3%	-0,1%	3,2%
TRM	1,6%	-11,9%	-5,4%	6,1%	-7,5%	-9,7%	6,3%
Índice TC real	2,2%	-10,8%	-3,1%	3,0%	-5,6%	-6,3%	3,3%
Tasa de interés interbancaria (ea)	5,3%	33,7%	12,2%	-12,5%	-30,2%	-27,6%	-56,5%
Índice general Bolsa de Colombia	61,2%	6,1%	-17,0%	5,5%	14,8%	16,7%	12,8%
<b>Regional</b>							
Variación % PDB real							
Total DANE	8,0%	6,3%	n.d.				
Caldas-DANE	7,7%	6,7%	n.d.				
Quindío-DANE	16,2%	5,9%	n.d.				
Risaralda-DANE	4,7%	6,2%	n.d.				
Pronósticos de producción de café							
Total	-0,8%	6,4%					
Caldas	-3,2%	5,9%	-8,6%	n.d.	n.d.		n.a.
Quindío	-3,8%	5,2%	n.d.	n.d.	n.d.		n.a.
Risaralda	6,5%	8,3%	-18,8%	-68,1%	15,7%		-3,9%
Sacrificio vacuno							
Total	-0,9%	-8,5%	-0,1%	n.d.	n.d.	n.d.	n.d.
Caldas	-3,8%	-18,6%	0,0%	n.d.	n.d.	n.d.	n.d.
Quindío	14,9%	4,4%	0,3%	n.d.	n.d.	n.d.	n.d.
Risaralda	-6,7%	9,4%	-0,8%	n.d.	n.d.	n.d.	n.d.
Sacrificio porcino							
Total	29,0%	7,8%	17,7%	n.d.	n.d.	n.d.	n.d.
Caldas	2,7%	-5,9%	9,7%	n.d.	n.d.	n.d.	n.d.
Quindío	76,2%	11,5%	-7,4%	n.d.	n.d.	n.d.	n.d.
Risaralda	43,2%	25,0%	52,5%	n.d.	n.d.	n.d.	n.d.
Consumo energía eléctrica no residencial							
Total	3,2%	-8,5%	8,8%	-4,4%	-0,1%	-1,0%	3,6%
Caldas	35,4%	-14,2%	10,8%	-12,1%	1,1%	3,4%	14,0%
Quindío	38,8%	13,8%	2,5%	-6,5%	3,7%	-0,5%	1,2%
Risaralda	-14,2%	-8,6%	8,9%	8,4%	-3,1%	-6,8%	-7,4%
Consumo gas no residencial							
Total	24,5%	17,3%	2,6%	-3,2%	-6,8%	1,6%	-10,8%
Caldas	23,0%	1,0%	-4,3%	-3,6%	-14,8%	-0,1%	-26,2%
Quindío	48,7%	42,5%	5,1%	2,4%	-2,6%	2,8%	3,7%
Risaralda	19,9%	32,9%	9,5%	-4,8%	-0,6%	2,6%	1,4%
Área por construir							
Total	31,7%	30,5%	-28,8%	-11,1%	-41,7%	203,2%	-26,3%
Caldas	0,6%	39,2%	1,1%	14,1%	-41,6%	65,1%	-56,4%
Quindío	-1,8%	-3,4%	-33,5%	5,4%	-29,1%	325,8%	84,2%
Risaralda	67,1%	36,3%	-39,7%	-25,8%	-45,7%	255,0%	-30,1%
Utilización capacidad instalada industria							
Total							
Caldas	-2,5%	0,4%	-6,2%	-9,8%	-2,8%		-22,7%
Risaralda	n.d.	n.d.	n.d.	-0,1%	-7,1%		n.d.

Respecto  
2º  
TrimestreVariación  
respecto 2º  
trimestre  
2008

## Caldas, Quindío y Risaralda: Indicadores de coyuntura, variación % respecto del año o trimestre anterior, 2006-2009

Indicador	2006	2007	2008	2009			2009
				I	II	III	III y
<b>Balance de pedidos (EOE)</b>							
Caldas-industria	9,9%	-56,2%	-245%	-858%	-47,0%	37,6%	-128,7%
Caldas-comercio	-268%	-36,4%	(-)	-209%	-14,3%	35,8%	36,8%
<b>Transporte urbano</b>							
Total	-6,4%	-2,2%	-9,4%	-0,7%	-0,9%	1,6%	-1,8%
Manizales	-1,3%	3,1%	-2,9%	-0,8%	1,6%	4,6%	1,1%
Armenia	-0,7%	-9,4%	-5,6%	-2,9%	-2,3%	-4,6%	-11,5%
Pereira	-11,0%	-4,4%	-15,4%	0,0%	-2,7%	0,3%	-2,1%
<b>Transporte aéreo (pasajeros)</b>							
Total	7,7%	-0,7%	4,0%	6,1%	2,9%	8,4%	7,6%
Manizales	7,5%	2,7%	7,8%	1,5%	9,0%	11,2%	11,2%
Armenia	19,9%	2,1%	28,5%	28,5%	-6,2%	3,7%	-7,6%
Pereira	4,4%	-2,8%	-5,9%	-0,6%	4,8%	9,3%	13,9%
<b>Tasa de desempleo (sep/nov)</b>							
Manizales AM	-4,5%	-19,9%	23,8%	3,5%	-4,7%	10,3%	6,1%
Pereira AM	3,6%	-18,2%	7,6%	36,5%	19,4%	11,4%	71,7%
<b>Tasa de participación</b>							
Manizales AM	-1,9%	4,4%	-4,5%	2,8%	3,0%	2,0%	6,5%
Pereira AM	-9,3%	3,7%	1,6%	-0,8%	4,9%	4,3%	10,4%
<b>Ocupados</b>							
Manizales AM	1,5%	10,7%	-6,7%	2,5%	4,1%	0,4%	6,3%
Pereira AM	-6,6%	-6,6%	1,9%	-5,6%	0,9%	1,5%	-0,7%
<b>No ocupados</b>							
Manizales AM	-3,9%	-14,3%	19,4%	6,7%	-1,5%	12,7%	13,9%
Pereira AM	-2,6%	-25,9%	10,8%	36,1%	25,6%	16,6%	91,9%
<b>IPC total</b>							
Manizales	4,8%	5,5%	6,1%	1,6%	0,4%	-0,3%	2,3%
Pereira	5,6%	5,8%	7,2%	1,8%	0,1%	0,1%	4,0%
Armenia	n.d.	n.d.	n.d.	1,7%	0,1%	-0,2%	n.d.
<b>Exportaciones NT [****]</b>							
Total	3%	30%	11%		1,3%	0,7%	
Caldas	6%	40%	14%		15,1%	-23,3%	
Quindío	12%	-5%	6%		-0,7%	168,2%	
Risaralda	-5%	12%	4%		-27,7%	49,6%	
<b>Captaciones sistema financiero</b>							
Total	16%	15%	0%	-1%	0,7%	-0,8%	2,6%
Caldas	9%	32%	-7%	-5%	1,8%	-1,6%	-3,2%
Quindío	23%	1%	1%	13%	0,3%	-0,6%	15,1%
Risaralda	18%	7%	9%	-3%	-0,1%	-0,2%	2,9%
<b>Colocaciones sistema financiero</b>							
Total	41%	31%	15%	1%	2,4%	3,5%	1%
Caldas	40%	32%	17%	3%	5,9%	1,7%	6%
Quindío	63%	33%	8%	0%	-1,6%	2,7%	-15%
Risaralda	35%	30%	15%	0%	0,7%	5,5%	4%
<b>Ejecución de gastos corrientes Gobierno Departamental</b>							
Total	6%	20%	n.d.	n.d.	n.d.	n.d.	
Caldas	6%	33%	n.d.	n.d.	n.d.	n.d.	
Quindío	11%	22%	n.d.	n.d.	n.d.	n.d.	
Risaralda	5%	5%	n.d.	n.d.	n.d.	n.d.	
<b>Ejecución de gastos corrientes Gobierno Municipal</b>							
Manizales	18%	17%	n.d.	n.d.	n.d.	n.d.	
Armenia	18%	10%	n.d.	n.d.	n.d.	n.d.	
Pereira	16%	37%	n.d.	n.d.	n.d.	n.d.	
<b>Impuestos recaudados DIAN</b>							
Total	20%	16%	8%	36,2%	-8,6%	21,9%	11,8%
Manizales	13%	13%	19%	36,6%	-12,3%	24,8%	10,4%
Armenia	21%	30%	7%	30,7%	19,1%	6,8%	24,1%
Pereira	26%	15%	1%	37,4%	-12,7%	24,7%	9,7%

## Caldas, Quindío y Risaralda: Indicadores de coyuntura, variación % respecto del año o trimestre anterior, 2006-2009

Indicador	2006	2007	2008	2009			2009
				I	II	III	III y
Inversión neta sociedades							
Total	-29%	38%	56%	20,4%	n.d.	n.d.	
Caldas	4%	109%	111%	-86,5%	32,1%	-0,6%	-11,9%
Quindío	-72%	-2%	247%	346,0%	-78,1%	210,3%	(-)
Risaralda [*]	33%	42%	1%	145,4%	n.d.	n.d.	

Fuentes: Cálculos del OER con base en *Survey of Current Business*, *The Economist*, World Bank, IMF, OECD, Eurostat, DANE, Superfinanciera, BER-Manizales, DIAN, DIAN-SIEX, Minminas, Comités de Cafeteros de Caldas, Quindío y Risaralda; Bancos centrales de Venezuela, Ecuador y Perú; ANDI, Banco de la República, Fedesarrollo, Cámaras de Comercio de Manizales, Pereira y Dosquebradas.

[\*]: Incluye Dosquebradas desde 2005 (sin personas naturales)

(-): Variaciones superiores a 1000%

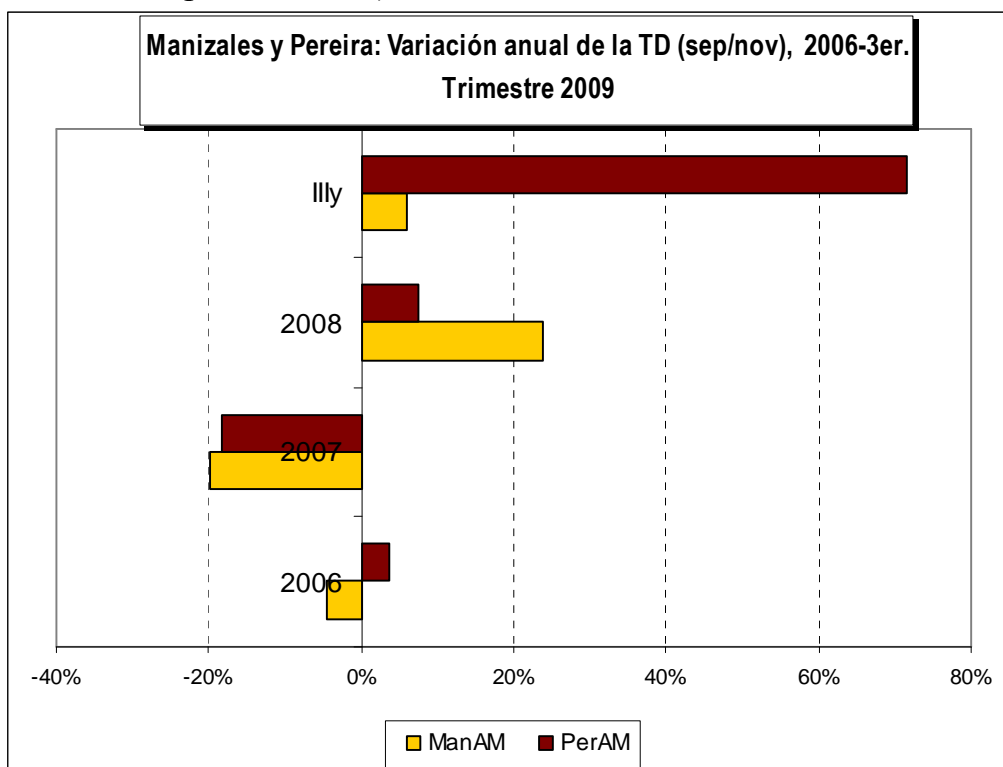
n.d.: cifras no disponibles

n.a.: no aplicable

IIIy: variación anual trimestre *i* año en curso respecto de trimestre *i* año anterior

Fecha de cierre de la información estadística: 21/12/2009

En el tercer trimestre del 2009, la tasa de desempleo de Pereira Área metropolitana aumentó 72% (de 13.4 % entre julio-septiembre 2008 a 23.1% en el mismo periodo 2009)



Fuente: Cálculos OER con base en DANE

## Trimestralización del PDB de Caldas, Quindío y Risaralda, 1997-2005

### Introducción

Uno de los propósitos del OER es efectuar predicciones del crecimiento económico de Caldas, Quindío y Risaralda y de los tres departamentos en conjunto, así como disponer de información temporal más frecuente que la anual, de manera que se puedan estudiar e identificar los ciclos (o fluctuaciones) económicos (*business cycles*) en el corto plazo, para lo que no son aptas las mediciones anuales; de otra parte, un mayor número de observaciones contribuye a mejorar las proyecciones basadas en modelos econométricos.

Por estas razones, el OER emprendió la trimestralización del producto departamental bruto (PDB), de la que una síntesis de sus resultados preliminares junto con las proyecciones del crecimiento económico resultante, se presenta en las secciones siguientes.

### Antecedentes: estimaciones nacionales y regionales

Los primeros ejercicios de trimestralización del producto interno bruto (PIB) datan de los años ochenta en Fedesarrollo (Carrizosa y Botero 1984) y el DNP (Valderrama 1998) y en los noventa en el DANE (Pachón y Silva 1990); posteriormente Cubillos y Valderrama (1993) y Valderrama (1997) en el DNP realizaron nuevas estimaciones. En la actualidad, el DANE realiza y publica las series correspondientes a la base 2000 y recientemente publicó la metodología respectiva, que está basada en el SNA (1993) y en recomendaciones del IMF (DANE 2009).

En el ámbito regional o departamental no se han publicado ejercicios de trimestralización, pero vale la pena reseñar dos esfuerzos regionales relacionados: el del Centro de Información Regional (CIR) en Pereira, que construyó un índice adelantado para predecir el comportamiento del PDB con periodicidad anual; el segundo en Manizales en el CRECE, donde Perfetti y Muñoz (2004) construyeron un modelo de pronóstico del PDB anual basado en indicadores sintéticos.

### Síntesis metodológica

#### *Generalidades*

En términos generales, la trimestralización del PIB (o su equivalente territorial, el PDB) consiste en estimar valores trimestrales del PIB a partir de indicadores o variables substitutas apropiadas que cumplan dos condiciones: 1) su evolución debe ser lo más cercana posible a la de la serie anual y 2) que estén disponibles en la frecuencia deseada, o sea, por trimestre o mes.

Hay indicadores que pueden usarse en el nivel nacional y no en el departamental o regional y también al revés. En el primer caso están las muestras de comercio e industria, que sólo

tienen representatividad para el país en su conjunto; en el segundo están las ejecuciones presupuestales de los gobiernos territoriales, cuya recolección sería bastante dispendiosa para todos los entes territoriales y, además, quizá tendría dificultades para lograr simultaneidad.

Cuando no se tiene el tiempo y la disponibilidad de toda la información necesaria, el método usual consiste en correr modelos con la variable objetivo del PDB (PB, VAB, consumo hogares, etc.) anual en función del indicador seleccionado anual. El modelo se alimenta luego con los datos trimestrales. El DANE utiliza directamente indicadores para estimar el PIB trimestral; “[el] cálculo del PIB trimestral consiste en establecer evoluciones trimestrales a partir de un indicador. A cada serie se asocia un indicador trimestral con el cual se proyectan los valores anuales” (DANE 2009, 21).

La estimación del PIB/PDB trimestral se puede efectuar principalmente por dos vías: el lado de la oferta o el lado de la demanda o gasto; una tercera es la del ingreso (salarios, ganancias e impuestos). También se puede efectuar simultáneamente las dos primeras, de manera que se logre la coherencia de las estimaciones. En Bloem *et al.* se encuentra una evaluación de las bondades y desventajas de los diferentes métodos.

El cálculo por el lado de la oferta o producción toma las cifras de la producción bruta (PB) de cada rama de actividad definida en la nomenclatura de las cuentas nacionales, en algunas ramas se pueden hacer desde el nivel de producto o grupo de productos (por ejemplo, en la agricultura y en la producción animal). Una vez obtenida la cifra de PB, se calcula el valor agregado bruto (VAB) con un coeficiente técnico  $\beta$  que proviene de las cuentas nacionales y se define como:

$$(1) \beta = VAB / PB \quad ^4$$

El cálculo por el lado de la demanda o gasto se fundamenta en la conocida identidad de cuentas nacionales:

$$(2) PIB = C_g + C_h + I + (X - M)$$

Donde  $C_g$  es consumo final del gobierno;  $C_h$  es consumo final de los hogares;  $I$  es inversión pública y privada (formación bruta de capital fijo + cambio de inventarios) y  $(X - M)$  son las exportaciones netas.

Esta última manera es menos dispendiosa pero no es utilizable o muy difícilmente utilizable en el nivel regional o departamental porque sus componentes, con la excepción del consumo del gobierno, normalmente no se calculan regularmente para estos niveles territoriales; además, el último término de la identidad (2) requiere conocer no sólo el movimiento de comercio exterior sino el intercambio de bienes y servicios con otros departamentos o regiones.

---

<sup>4</sup> De donde  $VAB = PB * \beta$ .

### *Trimestralización del PDB*

La trimestralización del PDB del presente ejercicio se llevó a cabo por el lado de la oferta o producción para Caldas, Quindío y Risaralda y para el conjunto de los tres departamentos. Se partió de la serie desarrollada en CEGA (2004) y complementada en años recientes, debido a que utiliza la metodología del SNA (1993) desde 1975. Las series con cifras observadas cubren desde el primer trimestre de 1997 hasta el cuarto de 2005, porque antes de 1997 no se encontraron indicadores para trimestralizar las series anuales y no aún no están disponibles las cifras de 2006 y 2007.<sup>5</sup>

Por razones de premura de tiempo y otras razones, se utilizó un método “híbrido” en la estimación del PDB trimestral: se tomaron las series anuales del VAB real de cada actividad y se trimestralizaron con los indicadores apropiados.<sup>6</sup>

En la agricultura sin café se estimó el VAB trimestral con el calendario de cosecha (mensual) de los cultivos; el café se estimó con la información trimestral provista por los pronósticos de cosecha de los comités de cafeteros departamentales respectivos. Los productos pecuarios se distribuyeron por grupos (vacuno carne, vacuno leche, porcino y avicultura carne y huevo); la industria con el consumo no residencial de energía eléctrica, construcción de edificaciones con el área licenciada, obras civiles con envío de cemento gris, etc.

### **Resultados preliminares**

La gráfica 1 resume los cálculos anteriores entre el primer trimestre de 1997 y el cuarto de 2005 para la región en su conjunto, o sea, la suma del PDB de los tres departamentos. La línea azul corresponde a la serie original y la roja a la serie desestacionalizada.<sup>7</sup> La serie desestacionalizada muestra más claramente que la original un ciclo o fluctuación completa en este periodo, con picos en el primer trimestre de 1998 y cuarto trimestre del 2005 y un fondo o sima a comienzos del 2002.

En la gráfica 2 se presenta el PDB desestacionalizado de cada departamento. Se observa que las economías de Caldas y Risaralda son de un tamaño similar, mientras que Quindío es aproximadamente la mitad. También se observa que los ciclos son algo diferentes en los departamentos: Caldas y Risaralda se parecen al de la región (gráfica 1) pero Quindío cae tendencialmente hasta 2003 y su expansión es más tardía.

---

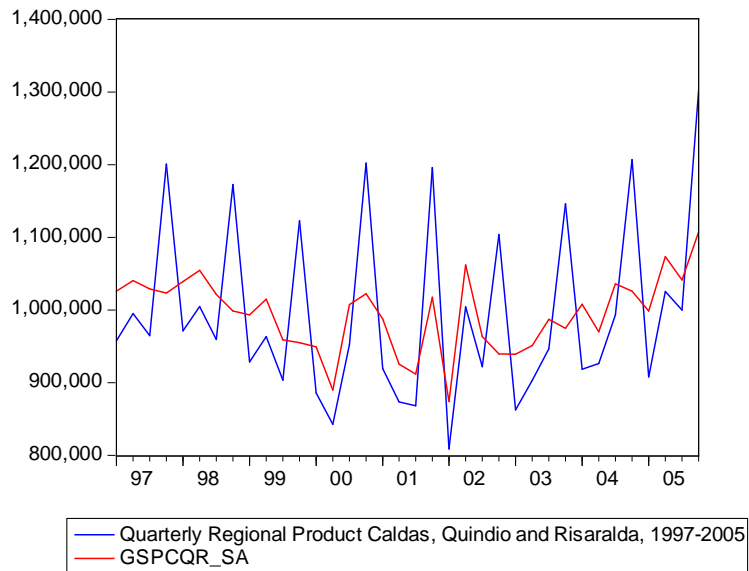
<sup>5</sup> En el 2010 estará disponible una serie con datos anuales hasta 2007; también se realizarán estimaciones con las cifras del DANE, cuya dinámica anual es diferente.

<sup>6</sup> En el anexo se presenta la nomenclatura y ramas de actividad.

<sup>7</sup> Ajustes estacionales con el programa X-12 del U. S. Department of Commerce y del U. S. Census Bureau.

**Gráfica 1**

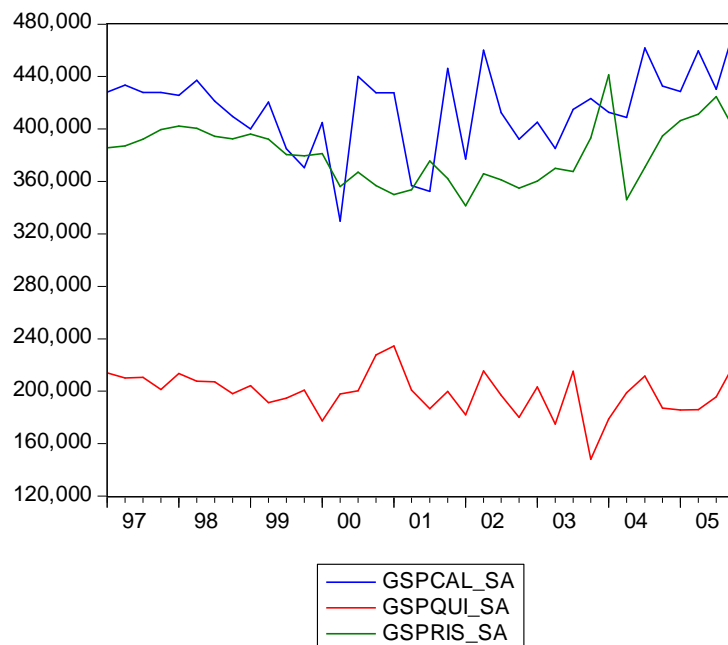
**Caldas, Quindío y Risaralda: Producto regional bruto trimestral original y desestacionalizado, 1997-2005 (millones de \$ de 1994)**



Fuente: Cálculos propios con base en el SSCD

**Gráfica 2**

**Caldas, Quindío y Risaralda: PDB trimestral desestacionalizado, 1997-2005 (millones de \$ de 1994)**



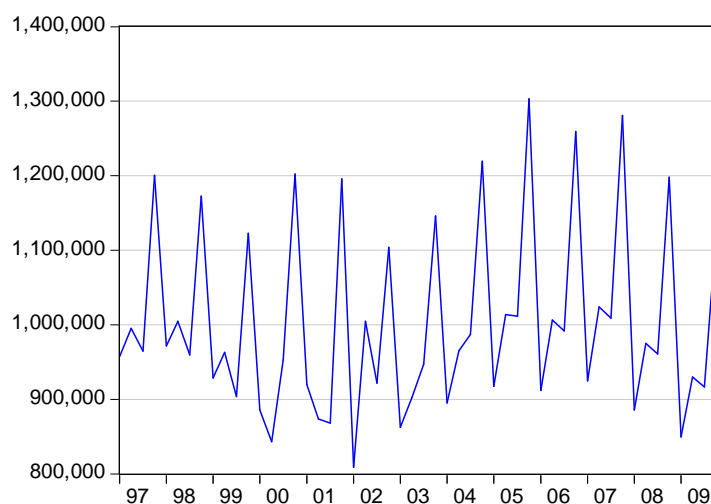
Fuente: Cálculos propios con base en el SSCD

Seguidamente se realizaron proyecciones del crecimiento desde el 1<sup>er</sup> trimestre de 2006 hasta el 4<sup>o</sup> del 2009. Se obtuvieron resultados satisfactorios de las proyecciones de la región (suma de Caldas, Quindío y Risaralda) y de Caldas. En ambos casos el VAB real del café es uno de los determinantes del crecimiento; en la región otro determinante son los gastos de funcionamiento del Gobierno departamental y municipal.<sup>8</sup> En el segundo, además del gasto de funcionamiento del Gobierno está también el área por construir licenciada.

En la gráfica 3 se presenta la serie proyectada desde el trimestre del 2006 hasta el último del 2009 para la región y en la gráfica 4 para Caldas.

### Gráfica 3

Caldas, Quindío and Risaralda: Quarterly Gross Regional Product, 1997-2009 (f)

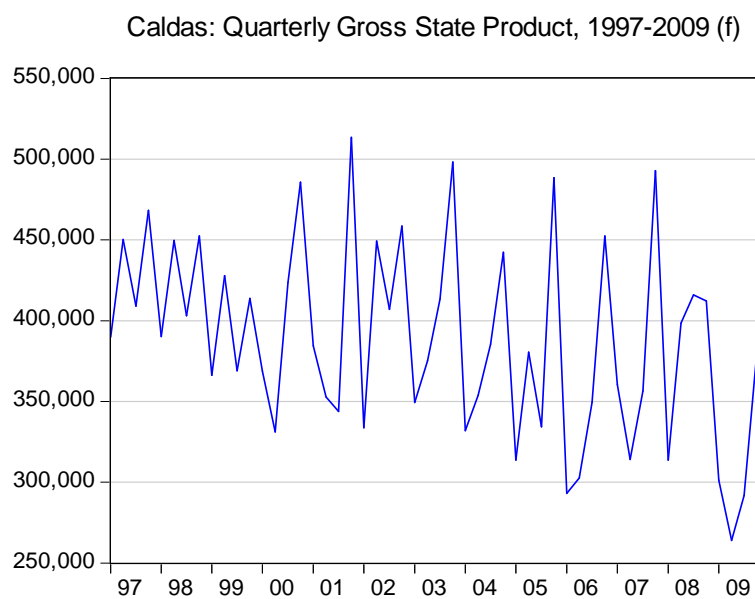


Fuente: Cálculos propios con base en el SSCD

La gráfica 3 sugiere una contracción en los años 2008 y 2009 y la proyección de la serie anualizada indica un crecimiento negativo en el 2008 e igualmente en el 2009. Para Caldas (gráfica 4), también la curva de la gráfica sugiere una contracción en los últimos años y la proyección anual indica en el año 2008 un bajo crecimiento y en el 2009 un decrecimiento del PDB.

Como lo señala el SNA (1993, 440), los resultados de las series trimestrales deben ser usadas con precaución porque “[las] combinaciones de esos indicadores [los de corto plazo] pueden diferir de las correspondientes cifras anuales de las cuentas nacionales”.

<sup>8</sup> Esta variable debe incorporar los gobiernos municipales pero sólo están incluidos las capitales (Manizales, Armenia y Pereira) por carencia de información de los demás. También debe incluirse la parte del gasto de la Nación (salarios y compra de bienes y servicios) de las entidades de este nivel con sede en la región, pero de la que no hay información trimestral disponible.

**Gráfica 4**

Fuente: Cálculos propios con base en el SSCD

El programa de proyecciones del OER continuará el año próximo y tratará de establecer indicadores adelantados, coincidentes y/o rezagados que permitan pronosticar de la manera más precisa posible el comportamiento de las economías regionales en el corto plazo, especialmente sus puntos de inflexión (*turning points*).

## Referencias

- Bloem, Adriaan M., Robert Dippelsman, Fenella Maitland-Smith, and Paul Armknecht. 1997. Discrepances Between Quarterly GDP Estimates. IMF Working Paper WP/97/123. <http://www.imf.org/external/pubs/cat/longres.cfm?sk=2339.0>
- Carrizosa, Mauricio y Germán Botero. 1984. Trimestralización del producto interno bruto en Colombia. *Coyuntura Económica* 14 (4):
- CEGA. 2004. *Sistema Simplificado de Cuentas Departamentales (SSCD). Volumen I. Producto Departamental Bruto (PDB) y generación del ingreso*. Bogotá.
- Colombia. Departamento Nacional de Estadística –DANE. 2009. Metodología Cuentas trimestrales.
- Colombia. Ministerio de Agricultura y Desarrollo Rural (MADR). 2008a. *Anuario estadístico del sector agropecuario 2007*. Bogotá: MADR
- \_\_\_\_\_. 2008b. *Anuario de frutas y hortalizas 2003-2007*. Bogotá: MADR.
- Comité Departamental de Cafeteros. Caldas. 2009. Pronósticos de cosecha por trimestres.
- \_\_\_\_\_. Quindío. 2009. Pronósticos de cosecha por trimestres.
- \_\_\_\_\_. Risaralda. 2009. Pronósticos de cosecha por trimestres.
- Commission of European Communities, International Monetary Fund, Organization for Economic Co-operation and Development, United Nations, World Bank. 1993. *System of National Accounts 1993*. Brussels/Luxembourg, New York, Paris, Washington, D.C.
- Cubillos, Rafael y Fanny Valderrama. 1993. Estimación del PIB trimestral según los componentes del gasto. *Planeación & desarrollo* 24 (3): 601-636.
- Hall, Viv B. and C. John McDermott. 2007. A Quarterly Post-War World II Real Series GDP for New Zealand. Motu Working Paper 07-13. [www.ssrn.com/abstract=1025764](http://www.ssrn.com/abstract=1025764)
- Perfetti, Mauricio y Jorge E. Muñoz. 2004. Pronósticos del producto de Caldas con base en la utilización de indicadores sintéticos incorporados en un modelo VEC. Parte III de CRECE. *Observatorio de la competitividad de Caldas*. Manizales.
- Valderrama, Fanny. 1988. Metodología de cálculo, análisis y aplicaciones de las series del producto interno bruto trimestral. *Revista de Planeación y Desarrollo* XX (1-2): 123-171.
- \_\_\_\_\_. 1997. Trimestralización del Producto Interno Bruto por el lado de la oferta. *Archivos de macroeconomía* N° 54. DNP. Bogotá.

**Anexo**  
**Ramas de actividad Caldas, Quindío y Risaralda**

Agrícola
Agrícola sin café
Café pergamino
Producción pecuaria
Silvicultura y extracción de maderas
Pesca
Carbón
Minerales metálicos
Minerales no metálicos
Industria Manufacturera
Energía eléctrica
Agua, alcantarillado y eliminación de residuos
Construcción de edificaciones
Obras civiles
Comercio
Hoteles y restaurantes
Transporte
Comunicaciones
Intermediación financiera y seguros
Servicios a las empresas
Alquiler de vivienda
Servicios domésticos
Educación privada
Salud privada
Servicios personales y comunales privados
Gobierno
Impuestos menos subsidios sobre los productos

## Ficha técnica

*La participación del CRECE en el OER está financiada parcialmente con recursos de Colciencias*

Dirección y coordinación: Jaime Vallecilla G., investigador CRECE y UAM

Investigador UAM: Óscar Jiménez, Profesor Departamento de Economía

Asistente del OER: María Alejandra Galvis A.

Editor: Darío Ángel

Versión virtual: [www.autonoma.edu.co/\\_UAM\\_/paginas/menu/OER/](http://www.autonoma.edu.co/_UAM_/paginas/menu/OER/) y

<http://recintodelpensamiento.com/crece/public.asp>

Los artículos sin firma son responsabilidad del Director y no comprometen a las entidades patrocinadoras del OER.

Liliana Velásquez, investigadora del CRECE, colaboró en la revisión del texto, pero los errores que permanecen son responsabilidad de la Dirección.