

OBSERVATORIO ECONÓMICO REGIONAL

Universidad Autónoma de Manizales – CRECE - Fundación para el Desarrollo del
Quindío - Cámara de Comercio de Pereira

Manizales Marzo 2009 Volumen 1 N° 1 ISSN 2027-3967

Presentación	1
Indicadores de coyuntura	3
Las tendencias demográficas regionales entre 1918 y 2005: una evaluación	9

Presentación

Con este número se inician las publicaciones periódicas del Observatorio Económico Regional (OER), cristalizando un esfuerzo gestado hace algún tiempo por cuatro entidades de la región: la Fundación para el Desarrollo del Quindío en Armenia, la Cámara de Comercio de Pereira, la Universidad Autónoma de Manizales y el Centro de Estudios Regionales Cafeteros y Empresariales –CRECE- de Manizales.

Su finalidad es contribuir a mejorar la calidad y oportunidad de la información económica necesaria para la toma de decisiones y el diseño de estrategias de los Gobiernos y empresas privadas regionales en un complejo entorno global. Con este propósito, el OER realizará un seguimiento y análisis del comportamiento de las principales variables económicas de Caldas, Quindío y Risaralda elaborará pronósticos de crecimiento en el corto plazo de la economía regional y brindará información complementaria mediante la recopilación, procesamiento y difusión de información pertinente del ámbito internacional, nacional y regional.

El informe del OER se publicará tres veces en el año; además, contará con una edición virtual que permitirá consultar los cambios en los indicadores coyunturales de las economías regionales antes de su publicación en la edición impresa.

Varias entidades de la región han prestado su colaboración para el propósito que anima al OER, entre las que cabe señalar los Comités de Cafeteros Departamentales, las Cámaras de Comercio regionales, gremios y entidades públicas. A todas ellas la Universidad Autónoma de Manizales, como sede del Observatorio, les agradece su colaboración.

Contenido

La publicación consta de dos secciones: la primera, *indicadores de coyuntura*, tiene como propósito dar cuenta de la evolución de corto plazo de la economía de Caldas, Quindío y Risaralda y se publicará regularmente en cada número.

Los indicadores se presentan en un cuadro que registra el incremento porcentual anual y trimestral de más de treinta variables económicas pertinentes de los últimos tres años, así como de los trimestres del año en curso (de acuerdo con la información disponible), tanto del ámbito regional como internacional y nacional.

Las cifras respectivas están precedidas de breves comentarios sobre los sucesos económicos actuales de importancia para la región, basados en los análisis de las principales publicaciones internacionales y nacionales. Incluye también una gráfica que ilustra la evolución de variables claves en los últimos años y los meses o trimestres correspondientes.

La segunda sección, *estadísticas históricas*, presenta la evolución de la población de todos los Municipios de Caldas, Quindío y Risaralda en los censos de 1918 a 2005, cifras que se acompañan de un artículo que analiza las características de la dinámica demográfica de la región con énfasis en el periodo 1964/2005 y explora algunos de sus determinantes económicos. Esta sección se publicará regularmente en cada número con un tema diferente.

Como parte de las labores emprendidas por el OER, se está preparando la estimación del crecimiento económico regional con base en el cálculo del Producto Departamental Bruto (PDB) futuro de corto plazo (pronósticos), que servirá –entre otros aspectos- como marco de referencia de los indicadores de coyuntura.

Esta estimación está basada en una metodología ampliamente utilizada en los principales países del mundo, que se conoce como *indicadores líderes de la actividad económica*. A partir del segundo semestre del año 2009 se incorporarán sus resultados de manera regular al informe del OER.

Indicadores de coyuntura

Internacional ¹

✧ La coyuntura económica internacional continúa registrando los efectos de la crisis financiera desatada en octubre de 2008, que ha producido fuertes caídas de las bolsas de valores del mundo y que en el último trimestre del año pasado y en lo transcurrido del primer trimestre del 2009 ha comenzado a difundirse a los demás sectores de la economía. De acuerdo con el FMI, la economía mundial redujo su crecimiento de 5.2% en 2007 a 3.4% en 2008 y proyecta apenas 0.5% en 2009, “la más baja tasa en 60 años”, según este organismo.

✧ En Estados Unidos la variación anual del PIB real se redujo a 1.1% en el 2008 (-1.6% en el cuarto trimestre), comportamiento similar al de la zona euro de Europa: 1%. De hecho, el National Bureau of Economic Research (NBER), que se encarga en Estados Unidos de fijar la cronología del ciclo económico, anunció en diciembre pasado que el último trimestre del 2007 y el mes de diciembre de dicho año señalaron el “pico” de la actividad económica, por lo que la economía americana entró en un período de recesión, es decir de amplia y significativa contracción.

✧ La desaceleración del crecimiento de las principales economías industrializadas ha estado acompañada de un descenso del precio de los *commodities* (petróleo, oro, café, cereales, etc.) desde el segundo semestre del 2008, luego de haber alcanzado niveles récord a comienzos del año. Por ejemplo, el precio del petróleo ha caído más del 50% desde junio de dicho año, cuando registró el valor más alto en la historia. El precio del café, aunque ha observado un progresivo incremento desde fines del 2005 y, especialmente, desde el primer semestre de 2007, cayó en septiembre del 2008, se estabilizó en US \$ 1.34 en los últimos meses del año pasado y en los dos primeros meses del 2009 subió a US \$ 1.5. Esta caída fue un efecto de la liquidación de contratos de futuros como consecuencia de la crisis internacional.

✧ El comercio internacional también ha comenzado a sufrir una aguda contracción. Según *The Economist*, en el 2009 su volumen podría reducirse, lo que no ha ocurrido desde 1982. Además, esta situación amenaza agudizarse si las iniciativas proteccionistas en algunos países llegan a materializarse. Douglas Irwin, un destacado economista americano, escribió recientemente en relación con la Gran Depresión de 1930 que, “cuando todos [los países] trataron de restringir las importaciones, su efecto combinado fue profundizar una recesión económica global”.

PAUL KRUGMAN recibe el Premio Nobel de Economía del 2008

¹ Las notas de la coyuntura internacional, nacional y regional han sido elaboradas con base en: *The Economist*, *New York Times*, IMF, Banco de la República, Informe de coyuntura cafetera (OAGAC), *Carta Financiera* y prensa escrita nacional y regional.

Economista estadounidense nacido en Albany, Nueva York, en 1953, considerado por la revista *The Economist* como el “economista más notable de su generación”. Es especialista en comercio internacional y responsable de varias de las contribuciones clave a la teoría sobre las crisis cambiarias y al análisis de la política monetaria. Licenciado en la Universidad de Yale en 1974, se doctoró tres años después en el Instituto Tecnológico de Massachusetts (MIT). En el ámbito político, Krugman fue asesor de Ronald Reagan y después demócrata militante, probablemente uno de los críticos más acerbos de la Administración Bush. Entre otros galardones, ha recibido el Premio Príncipe de Asturias de Ciencias Sociales 2004 y es columnista de *The New York Times* desde 1999. Ha escrito o ha sido editor de más de veinte libros y más de 200 papers.

Algunas de sus obras son:

Desarrollo, geografía y teoría económica (1995)

Internacionalismo pop (1996)

Economía internacional: teoría y política; coautor con M. Obstfeld (1ª. ed. 1998; 7ª. ed. 2006)

La economía espacial – Ciudades, regiones y comercio internacional; coautor con M. Fujita y A. Venables (1999)

Macroeconomía; coautor con Robin Wells (2006)

Nacional

✧ Siguiendo la tendencia registrada por la economía mundial, los tres primeros trimestres del 2008 registran una desaceleración del crecimiento económico del país, que se manifiesta en las variaciones del PIB real de los tres primeros trimestres (véase cuadro), así como en la variación anual del tercer trimestre: 3.1%, la mitad del registrado en el mismo periodo del 2007 (6.2%). La desaceleración es resultado del bajo incremento del consumo tanto del Gobierno como de los hogares (especialmente en bienes durables como automóviles), aunque ha sido contrarrestado por el aumento de la inversión privada y una ligera caída de las importaciones.

✧ Los efectos directos de una contracción de la economía americana sobre Colombia no parecen muy fuertes, de acuerdo con un reciente informe del Banco de la República (*Reportes del Emisor*, N° 110), pero sí lo serían los efectos (indirectos) recesivos en las economías vecinas: una caída del 1% en el crecimiento de Venezuela-Ecuador reduce el de Colombia en 0.42%. De otra parte, una reducción de las importaciones de Estados Unidos cercana al 7% reduciría el incremento del PIB de Colombia en 0.4%.

✧ A pesar de una reducción de la inflación (medida por el IPC) en el último trimestre del 2008, el año finalizó con un incremento de 7%, superior a la registrada en el 2007: 5.5%. El grupo de alimentos, con un incremento de 13.2% en el 2008 (frente a 8.5% en el año anterior) han contribuido a agudizar la inflación.

✧ La apreciación del peso colombiano de los últimos cuatro años continuó hasta el segundo trimestre de 2008, pero se revirtió en el tercero. Al finalizar el año la variación promedio de la tasa de cambio nominal (TRM), aunque negativa (-5.4%) fue significativamente menor que en el 2007 (-11.5%). Esta tendencia mejora las perspectivas de las exportaciones de café, así como las de otros sectores exportadores; además, se espera que, a pesar de la contracción económica mundial, el nivel de consumo mantendrá su incremento en el pasado reciente (2.5% anual).

Regional

⊗ Las últimas cifras disponibles del Producto Departamental Bruto (PDB) calculadas por el DANE, que corresponden a los años 2005 y 2006, muestran un fuerte aumento de 9.2% en este año y 6.4% en 2005 para la región en conjunto, que son más altos que los registrados por Colombia en dichos años. Por Departamentos, Caldas y Quindío aumentaron 11% en 2006 mientras que Risaralda registró 6.6%.² El comportamiento de algunos indicadores claves sugiere que 2007 también fue un buen año para las economías regionales, mas no así el año 2008, que parece haber sido de menor crecimiento del PDB real en la región

⊗ El pronóstico de la producción física de café pergamino regional se redujo en 8.6% en 2008 respecto al año anterior. Las excesivas lluvias de fin de año en la región pueden haber reducido aún más esta cifra. Debe recordarse que producción física del país se redujo en 8% en 2008

⊗ El área por construir de viviendas y otras edificaciones registró un incremento de 30% y más en 2006 y 2007 para la región. En 2008, sólo Caldas registra una variación positiva pero muy baja (1.1%), mientras que Quindío y Risaralda registraron variaciones negativas de 34% y 40%, respectivamente. Esta área está medida por los permisos o licencias de construcción, que son autorizaciones “para desarrollar un predio con edificaciones y construcciones cualesquiera que ellas sean”, de acuerdo con la metodología respectiva del DANE.

⊗ La tasa de desempleo de las áreas metropolitanas de Manizales y Pereira muestra una caída de 2005 a 2007 y un aumento en el 2008, si bien bastante más elevado en Manizales-Villamaría. Este comportamiento sugiere una desaceleración de las economías de la región, a tono con lo que ocurre en el país en su conjunto y en el mundo

⊗ Las captaciones del sistema financiero, que parecen tener una relación directa con el comportamiento del PDB, registraron una variación negativa en precios corrientes para la región en conjunto y para cada Departamento en el 2008, en agudo contraste con los resultados de 2005 a 2007, al igual que el área por construir

⊗ El comportamiento de los indicadores anteriores –excepto café– probablemente ha sido afectado por la reducción de las remesas de los trabajadores emigrantes en Estados Unidos y España, que será más agudo en el 2009, de acuerdo con algunos estudios sobre el tema citados en el diario *La República* del 11.03.2009. Y aunque el valor de las remesas aumentaron 7.8% en 2008, el último trimestre de este año en relación con el mismo periodo del año anterior cayó en 12%. Vale la pena señalar que, según cifras del Banco de la República, la región recibió el 19% de los ingresos por este concepto en el último trimestre de 2008, superado sólo por el Valle (29%)

² Como ya se mencionó, el OER adelanta en la actualidad la tarea de elaborar cifras más recientes del PDB -el equivalente territorial del PIB- así como de pronósticos de su crecimiento, ya que la ausencia de datos recientes del PDB no permite hacer una evaluación adecuada del comportamiento de las economías de Caldas, Quindío y Risaralda ni de la región como un todo.

Caldas, Quindío y Risaralda: Indicadores de coyuntura, variación % respecto del año o trimestre anterior, 2005-2008

Indicador	2005	2006	2007	2008	2008			
					I	II	III	IV
Internacional								
PIB real								
USA	2,9%	2,8%	2,0%	1,1%	0,2%	0,7%	-0,1%	-1,6%
Europa zona euro	1,7%	2,8%	2,6%	1,0%	0,7%	-0,2%	-0,2%	-1,5%
Ecuador	6,0%	3,9%	2,5%		0,3%	2,7%	1,2%	
Perú	6,8%	7,7%	8,9%	9,8%	-3,4%	12,7%	-5,7%	-1,5%
Venezuela	10,3%	10,3%	8,4%	4,8%	-14,2%	8,2%	3,2%	-1,5%
Nacional								
PIB real	5,7%	6,9%	7,5%		-0,2%	0,6%	0,7%	
Volumen de café producido	1,9%	7,3%	1,7%	-9,0%	-16,1%	-18,2%	-13,4%	24,9%
Precio real de café pergamino (\$ 2000)	23,9%	-2,3%	-7,0%	1,1%	0,8%	-16,2%	12,2%	1,8%
Valor de las exportaciones de café verde	54,9%	-0,6%	11,2%	11,9%	31,3%	-16,6%	-7,3%	-3,9%
IPC total nacional	5,0%	4,3%	5,5%	7,0%	2,8%	2,7%	1,4%	0,6%
TRM	-11,7%	1,6%	-11,9%	-5,4%	-6,6%	-7,8%	7,7%	20,7%
Índice TC real	-12,2%	2,2%	-10,8%	-3,1%	-5,8%	-7,0%	7,0%	13,3%
Tasa de interés interbancaria (ea)	-11,6%	5,3%	33,7%	12,2%	2,6%	1,6%	3,1%	-1,6%
Índice general Bolsa de Colombia	87,4%	61,2%	6,1%	-16,6%	-15,9%	6,9%	-4,5%	-19,5%
Regional								
Variación % PDB real								
Total DANE	6,4%	9,2%	n.d.	n.d.	n.d.	n.d.	n.d.	n.d.
Caldas-DANE	3,9%	10,9%	n.d.	n.d.	n.d.	n.d.	n.d.	n.d.
Quindío-DANE	6,1%	11,4%	n.d.	n.d.	n.d.	n.d.	n.d.	n.d.
Risaralda-DANE	9,1%	6,6%	n.d.	n.d.	n.d.	n.d.	n.d.	n.d.
Pronósticos de producción de café								
Total	-8,4%	-0,8%	6,4%			41,9%		
Caldas	-0,8%	-3,2%	5,9%	-8,6%	-82,0%	53,4%	66,2%	99,7%
Quindío	-3,6%	-3,8%	5,2%			23,5%		
Risaralda	-22,6%	6,5%	8,3%			51,4%	-34,9%	
Sacrificio vacuno								
Total	3,3%	-0,9%	-8,5%	-0,1%	-4,8%	0,7%	3,7%	1,6%
Caldas	2,7%	-3,8%	-18,6%	0,0%	-4,5%	1,8%	9,6%	-3,2%
Quindío	3,0%	14,9%	4,4%	0,3%	1,5%	-4,7%	2,7%	-1,1%
Risaralda	5,9%	-6,7%	9,4%	-0,8%	-12,0%	4,7%	-9,1%	18,2%
Sacrificio porcino								
Total	7,9%	29,0%	7,8%	17,7%	-19,6%	29,6%	8,0%	-0,8%
Caldas	-5,7%	2,7%	-5,9%	9,7%	-18,9%	12,7%	6,2%	4,0%
Quindío	59,3%	76,2%	11,5%	-7,4%	-21,7%	14,1%	4,7%	-13,1%
Risaralda	10,0%	43,2%	25,0%	52,5%	-18,4%	62,9%	11,4%	2,7%
Consumo energía eléctrica								
Total	10,8%	3,7%	-6,9%	6,7%	12,4%	-2,2%	-2,9%	4,7%
Caldas	4,4%	20,6%	-8,3%	4,9%	12,5%	-1,7%	-4,3%	14,1%
Quindío	19,1%	17,1%	0,5%	6,1%	27,0%	-15,6%	15,1%	2,3%
Risaralda	13,9%	-14,2%	-8,6%	8,9%	6,4%	3,9%	-8,7%	-3,9%
Consumo gas no residencial								
Total	-8,1%	24,5%	17,3%		-6,3%	13,9%	6,3%	
Caldas	-34,7%	23,0%	1,0%	-4,3%	-0,7%	35,4%	10,1%	-10,0%
Quindío	105,4%	48,7%	42,5%		-4,9%	4,5%	-4,7%	
Risaralda	63,8%	19,9%	32,9%	9,5%	-10,7%	0,1%	6,4%	4,3%
Área por construir								
Total	19,2%	31,7%	30,5%	-28,8%	-69,4%	126,5%	32,8%	-53,1%
Caldas	38,8%	0,6%	39,2%	1,1%	-40,6%	99,5%	2,7%	-60,3%
Quindío	66,1%	-1,8%	-3,4%	-33,5%	-69,5%	139,6%	22,2%	-42,1%
Risaralda	-2,4%	67,1%	36,3%	-39,7%	-79,9%	152,4%	61,1%	-51,1%
Utilización capacidad instalada industria								
Total								
Caldas	-6,1%	-2,5%	0,4%	-6,2%	7,2%	0,4%	-10,9%	-1,2%
Risaralda	n.d.	n.d.	n.d.	n.d.	n.d.	n.d.	7,9%	-7,0%

Indicador	2005	2006	2007	2008	2008			
					I	II	III	IV
Balace de pedidos (EOE)								
Caldas-industria	-13,2%	9,9%	-56,2%	-243,3%	n.d.	(-)	-18,9%	-133,5%
Transporte urbano								
Total	-5,4%	-6,4%	-2,2%		-25,2%	1,3%	1,5%	
Manizales	-4,6%	-1,3%	3,1%		-3,1%	0,1%	2,1%	
Armenia	2,2%	-0,7%	-9,4%		-4,5%	6,4%	-0,7%	
Pereira	-7,4%	-11,0%	-4,4%		-40,8%	1,1%	1,5%	
Transporte aéreo (pasajeros)								
Total	-0,3%	7,7%	-0,7%	4,0%	3,8%	-3,5%	8,0%	-9,0%
Manizales	-11,8%	7,5%	2,7%	7,8%	2,1%	7,9%	4,9%	-9,6%
Armenia	-14,3%	19,9%	2,1%	28,5%	24,6%	-7,9%	18,8%	-26,1%
Pereira	9,9%	4,4%	-2,8%	-5,9%	-3,2%	-6,0%	4,3%	0,3%
Transporte aéreo (carga)								
Total	16,5%	8,9%	-2,5%		n.d.	n.d.		
Manizales	-12,4%	-17,0%	-8,2%		n.d.	n.d.		
Armenia	10,8%	-18,3%	17,0%		n.d.	-50,0%	153,9%	
Pereira	26,9%	21,6%	-5,2%	-6,4%	n.d.	12,8%	15,0%	
Cartago	n.d.	n.d.	n.d.		n.d.	n.d.		
Tasa de desempleo (sep/nov)								
Manizales AM	-14,8%	-4,5%	-19,9%	23,8%	26,7%	16,8%	-3,1%	-5,1%
Pereira AM	-14,6%	3,6%	-18,2%	7,6%	28,7%	-13,8%	3,2%	1,5%
Tasa de participación								
Manizales AM	-7,8%	-1,9%	4,4%	-4,5%	-0,9%	-1,5%	-0,9%	-2,1%
Pereira AM	-0,1%	-9,3%	3,7%	1,6%	-4,5%	3,9%	0,2%	3,3%
Ocupados								
Manizales AM	-3,2%	1,5%	10,7%	-6,7%	-2,8%	-3,9%	-0,1%	-1,0%
Pereira AM	5,2%	-6,6%	-6,6%	1,9%	-7,6%	6,8%	0,0%	3,4%
No ocupados								
Manizales AM	-20,2%	-3,9%	-14,3%	19,4%	25,5%	15,3%	-3,7%	-6,9%
Pereira AM	-12,7%	-2,6%	-25,9%	10,8%	23,1%	-10,2%	3,8%	5,2%
IPC total								
Manizales	4,9%	4,2%	5,7%	5,9%	2,2%	2,5%	1,3%	0,5%
Pereira	4,9%	4,7%	6,1%	6,0%	2,1%	2,3%	1,2%	1,9%
Exportaciones sin café verde								
Total	195%	3%	30%			12,6%		
Caldas	89%	6%	40%			9,1%		
Quindío	n.d.	12%	-5%			55,3%		
Risaralda	n.d.	-5%	12%			18,0%		
Captaciones sistema financiero								
Total	4%	16%	15%	-3%	-6%	2,8%	0,8%	0,1%
Caldas	7%	9%	32%	-7%	-9%	3,5%	-2,0%	1,8%
Quindío	-1%	23%	1%	-6%	-2%	1,0%	-0,8%	-4,7%
Risaralda	4%	18%	7%	3%	-5%	3,0%	4,8%	0,4%
Colocaciones sistema financiero								
Total	17%	41%	31%	1%	9%	2,8%	8,9%	-17,3%
Caldas	15%	40%	32%	6%	7%	2,8%	11,3%	-14,1%
Quindío	-8%	63%	33%	-2%	3%	4,6%	17,9%	-23,5%
Risaralda	30%	35%	30%	-3%	12%	2,3%	3,5%	-17,7%
Ejecución de gastos corrientes Gobierno Departamental								
Total	16%	6%	20%		n.d.	n.d.	n.d.	n.d.
Caldas	14%	6%	33%		n.d.	n.d.	n.d.	n.d.
Quindío	17%	11%	22%		n.d.	n.d.	n.d.	n.d.
Risaralda	18%	5%	5%		n.d.	n.d.	n.d.	n.d.
Ejecución de gastos corrientes Gobierno Municipal								
Manizales	-4%	18%	17%		n.d.	n.d.	n.d.	n.d.
Armenia	7%	18%	10%		n.d.	n.d.	n.d.	n.d.
Pereira	12%	16%	37%		n.d.	n.d.	n.d.	n.d.

Indicador	2005	2006	2007	2008	2008			
					I	II	III	IV
Impuestos recaudados DIAN								
Total	11%	20%	16%	8%	49,9%	-3,8%	-2,3%	-26,3%
Manizales	6%	13%	13%	19%	68,2%	-9,6%	0,1%	-26,1%
Armenia	5%	21%	30%	7%	35,3%	11,3%	-7,6%	-25,3%
Pereira	18%	26%	15%	1%	39,8%	-2,4%	-2,7%	-26,7%
Inversión neta sociedades								
Total	212%	-29%	38%		28,0%	125,2%		
Caldas	-39%	4%	109%	111%	2,6%	-20,6%	8,8%	397,5%
Quindío	(-)	-72%	-2%		451,0%	871,3%		
Risaralda [*]	70%	33%	42%	1%	-6,7%	-15,5%	-58,7%	47,2%

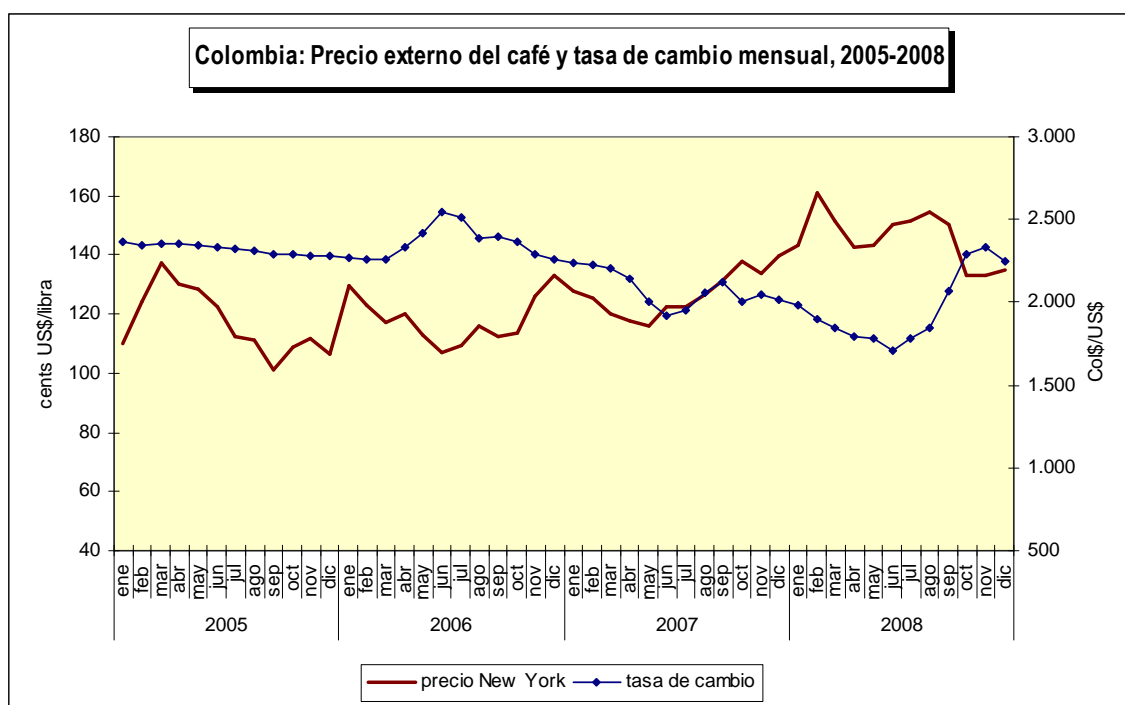
Fuentes: Cálculos del OER con base en *Survey of Current Business*, *The Economist*, World Bank, IMF, OECD, DANE, Superfinanciera, BER-Manizales, DIAN, DIAN-SIEX, Minminas, Comités de Cafeteros de Caldas, Quindío y Risaralda; Bancos centrales de Venezuela, Ecuador y Perú; ANDI, Banco de la República, CRECE-Fedesarrollo, Cámaras de Comercio de Manizales y Dosquebradas; Aeropuertos Pereira y Manizales

[*]: Incluye Dosquebradas desde 2005 (sin personas naturales)

(-): Variaciones superiores de 1000%

Fecha de cierre de la información estadística: 13.03.2009

Desde fines de 2005 hasta fines de 2008 el precio internacional del café de los “colombianos suaves” registró un aumento tendencial, mientras que el dólar siguió la senda contraria hasta junio de 2008, cuando se revierte esta tendencia



Fuentes: ICO y Banco de la República

Estadísticas históricas

Las tendencias demográficas regionales entre 1918 y 2005: una evaluación

Introducción

Este artículo inicia una serie de análisis breves sobre aspectos relacionados con la dinámica y los cambios estructurales de la economía regional y urbana de Caldas, Quindío y Risaralda en el largo plazo, destinados a resaltar temas conocidos pero cuyo análisis puede revelar nuevos aspectos o facetas que tienen implicaciones para el presente y el cercano futuro y que pueden ser de utilidad para diseñar estrategias sobre el desarrollo de la región comprendida en estas tres entidades territoriales y su área de influencia.

El artículo examina las tendencias y características de la evolución demográfica municipal de los tres Departamentos entre 1918 y 2005, cuyos resultados, que diferencian los periodos 1918/1964 y 1964/2005, ponen de manifiesto una concentración tendencial de la población en los municipios capitales de los tres Departamentos y sus poblaciones adyacentes y una reducción absoluta y relativa de la población en una amplia zona de la “periferia” de dichos Departamentos.

Antecedentes: creación y división del Departamento de Caldas

Hace poco más de un siglo, en abril de 1905, la Administración del Presidente Reyes creó el Departamento de Caldas con Manizales como capital, segregándolo de los Departamentos de Antioquia y Cauca. La nueva entidad político-administrativa surgió al final de un difícil periodo de la historia nacional, enmarcado por la Guerra de los Mil Días - la última guerra civil del siglo XIX y la primera del siglo XX- y la separación de Panamá; periodo de transición entre la situación caótica del conflicto bélico de *fin de siècle* y el periodo de estabilidad y modernización económica, política y social en las primeras décadas del siglo XX.

Desde el punto de vista territorial, Caldas tuvo un origen algo diferente al de otros Departamentos creados con posterioridad a 1912, por cuanto no fue segregado de una sola entidad territorial sino de tres: Antioquia, Cauca y Tolima (cuatro si contamos Chocó, que a su vez fue parte del Cauca), mientras que los creados después de 1912 se originaron en la segregación de un territorio “original” como Sucre y Córdoba (de Bolívar), Cesar y Guajira (de Magdalena) o en la modificación del status político-administrativo (de Comisaría a Intendencia y de Intendencia a Departamento, como Meta, Guajira, Caquetá, etc.).

La superficie inicial de Caldas en 1905 se amplió en 1907, 1908 y 1913, con territorios de Tolima (Manzanares), Cauca (Quindío) y Chocó (Pueblo Rico), respectivamente, de manera que entre 1913 y 1965 conformó una unidad político-administrativa de aproximadamente 14 mil km², con el 1.2% del territorio nacional y el 8-7% del PIB entre 1960 y 1964.

En 1966 fue segregado de Caldas el Departamento del *Quindío* con casi 2 mil km² con Armenia como capital; en 1967 le siguió el de *Risaralda*, con 3,652 km² y Pereira como capital, de manera que a partir de 1968 dos nuevas entidades territoriales surgieron del antiguo Departamento de Caldas.

A pesar de esta división, durante sesenta años los tres fueron parte de una misma entidad territorial, en los cuales se construyó una red de interrelaciones económicas, sociales y culturales que aún hoy continúa, razón que justifica realizar investigaciones y análisis integrados acerca de su comportamiento económico y social y tendencias.

Las tendencias demográficas departamentales

El cuadro 1 presenta las cifras correspondientes a los censos de 1918 a 2005 para la población total de los Municipios de Caldas, Quindío y Risaralda, que muestran un aumento de 428 mil en 1918 a 2.4 millones en 2005, con una tasa promedio anual de crecimiento de 2%, ligeramente menor a la registrada para el mismo periodo en Colombia (2.3%). Entre 1918 y 1964 las cifras del “total región” corresponden a Caldas antes de su división.³

Recuadro 1 Censos y ajustes censales

Durante el siglo XX se realizaron en Colombia diez censos de población: 1905, 1912, 1918, 1928 (que no fue aprobado), 1938, 1951, 1964, 1973, 1985 y 1993; en el siglo XXI, el primero fue el de 2005. Debido a errores de cobertura que son comunes en los censos, las oficinas de estadística efectúan ajustes en las cifras de la población *censada*, es decir, la contabilizada en la fecha de la enumeración.

En Colombia, desde el censo de 1973 el DANE efectúa este ajuste por medio de varios procedimientos estadísticos (con datos externos que se consideran de buena calidad y/o algunos supuestos que permiten utilizar métodos apropiados de estimación) con los que se obtienen nuevas cifras censales denominadas población *ajustada*, que luego de aprobarse por el Congreso se llama *oficial* (Flórez 2000).⁴ En general, esta última es mayor que la censada; así, en 1973 la diferencia fue 10%, en 1985 14% y 13% en 1993, porcentajes que varían por Departamento.

Por ejemplo, en el cuadro 1, las cifras de 1993 se refieren a la población *censada*, debido a que los ajustes más recientes sólo están disponibles para Departamentos y por quinquenios para el periodo 1980-2005. Basadas en estas cifras, las estimaciones pertinentes arrojan los siguientes resultados ajustados para 1993: Caldas 935,664; Quindío 481,990 y Risaralda 800,542 para un total de 2,218,196 habitantes.

³ El término “región” se utiliza en el artículo en el sentido de la división político-administrativa vigente; sin embargo, desde un punto de vista económico, podría ampliarse a algunos municipios del norte del Valle, como se hace en algunos de los ejercicios econométricos descritos más adelante.

⁴ A fines de los años sesenta, Álvaro López T. realizó estimaciones de ajuste a los censos de 1938, 1951 y 1964.

La diferencia entre el total anterior y el del cuadro 1 es 5.4%, pero varía ampliamente entre los tres departamentos: 1.1% en Caldas, 10.8% en Quindío y 7.5% en Risaralda.

Los municipios de Manizales, Armenia y Pereira, por su parte, tuvieron incrementos por encima del promedio regional con tasas promedio anual en el mismo periodo de 2.5%, 3.2% y 3.3%, respectivamente, lo que muestra la “fuerza de atracción” de las capitales respectivas sobre la población residente en otras zonas de la región, característica que incluye sus Municipios adyacentes, como se analiza más adelante.

Como puede esperarse de un lapso que cubre más de ochenta años, es necesario dividir el análisis de la evolución demográfica de los Departamentos y Municipios en dos periodos: 1918-1964 y 1964-2005, debido a diversas razones entre las que cabe mencionar las siguientes.

En primer lugar, en las primeras décadas del siglo XX la región aún estaba en proceso de poblamiento y ocupación (por esta razón se dejan de lado los censos de 1905 y 1912); de hecho, el 21% de los Municipios se fundaron entre 1900 y 1930, mientras que en la década del sesenta estaba más consolidado el poblamiento del territorio y, en términos relativos, fueron menores los flujos inmigratorios a la región.

En segundo lugar, en la segunda mitad de la década del sesenta comenzó en Colombia la tercera fase del proceso de transición demográfica (Flórez 2000), que se caracteriza por el descenso de la tasa de natalidad aunada a un descenso (previo) de la tasa de mortalidad. En tercer lugar, el año 1964 fue el último censo en el que Caldas constituía un solo Departamento y la creación de los dos nuevas entidades en 1966 y 1967 probablemente tuvo consecuencias económicas, fiscales y demográficas.

En suma, la región registró importantes cambios económicos, políticos y sociales entre comienzos del siglo XX y la década del sesenta, que señalan un giro en la estructura y dinámica socioeconómica de los tres Departamentos.

Entre 1918 y 1964, la población regional aumentó casi 3.5 veces, con a un ritmo más rápido que entre 1964 y 2005, periodo en el que su incremento fue 1.6 veces. Esta diferencia se origina en parte por su bajo nivel inicial en 1918 y también por la elevada magnitud del caudal inmigratorio hacia la región, aún en proceso de ocupación en las primeras décadas del siglo XX, como se mencionó. Por supuesto, las corrientes inmigratorias no cesaron en los años sesenta, pero su magnitud relativa decreció y, como muestra el censo de 1964, el porcentaje de la población inmigrante en la región resultó menor que la población emigrante (nacidos en Caldas residentes en otras regiones), mientras que el de 1951 registró una situación inversa.

Cuadro 1
Caldas, Quindío y Risaralda: Población según Municipio, por censos, 1918-2005

Municipio	Censo								Segregación
	1918	1938	1951	1964	1973	1985	1993 [**]	2005	
Total región [*]	428.127	769.968	1.068.140	1.486.566	1.604.527	1.939.027	2.105.350	2.400.801	
Caldas	262.807	402.097	529.951	726.685	752.050	893.947	925.358	968.740	
Manizales	43.203	86.027	126.201	221.916	239.140	308.784	327.663	379.972	
Aguadas	27.721	29.494	31.595	37.130	34.276	28.798	40.807	24.308	
Anserma	16.681	19.814	26.095	32.540	32.130	35.239	39.543	35.097	
Aranzazu	8.709	13.997	16.088	19.188	16.132	14.111	15.633	12.815	
Belalcazar	8.974	13.425	16.378	26.982	13.180	14.105	12.974	11.872	
Chinchiná	6.983	11.728	17.308	26.306	41.400	45.595	61.048	53.496	
Filadelfia	6.137	10.150	13.941	17.022	14.800	15.989	14.105	12.737	
La Dorada		8.257	20.156	31.749	38.771	56.172	63.810	72.925	
La Merced					7.829	10.923	10.288	6.752	Salamina 1969
Manzanares	14.031	14.228	16.889	19.362	17.154	26.853	29.079	25.104	
Marmato	5.376	3.675	4.499	4.040	5.278	6.350	7.037	8.455	
Marquetalia		6.435	10.165	11.276	10.843	15.060	13.386	14.798	
Marulanda	4.675	5.229	5.667	6.471	5.936	4.477	3.626	3.489	
Neira	13.228	19.460	22.037	19.659	26.085	26.823	23.621	28.140	
Norcasia								6.903	Samaná 1999
Pácora	13.714	20.071	21.482	24.211	21.512	19.222	18.363	15.196	
Palestina	5.708	8.427	9.951	12.484	15.472	17.936	21.392	18.037	
Pensilvania	13.622	21.152	32.448	32.579	30.971	29.946	24.474	26.426	
Riosucio	19.031	27.684	36.744	42.691	36.029	46.876	43.511	54.537	
Risaralda	7.055	14.712	16.680	17.484	20.987	21.004	19.026	10.679	
Salamina	20.326	26.481	30.761	39.652	35.960	35.823	23.559	20.288	
Samaná	7.941	15.038	19.974	30.581	29.951	35.910	32.513	25.649	
San José								7.572	Risaralda 1997
Supia	6.447	10.622	12.069	16.876	17.438	22.690	21.098	24.847	
Victoria	4.805	4.004	7.599	8.154	8.716	10.925	9.480	9.165	
Villa María	8.440	11.987	15.224	17.079	18.091	30.197	33.848	46.322	
Viterbo				11.253	13.969	14.139	15.474	13.159	Apía 1951
Quindío	66.337	164.511	230.388	305.745	353.868	392.208	435.018	534.552	
Armenia	17.406	50.838	78.380	137.222	159.792	195.453	223.284	280.930	
Buenavista					4.166	3.239	4.128	3.086	Pijao 1966
Calarcá	19.284	35.230	51.361	54.834	54.658	53.597	59.142	73.741	
Circasia	7.122	11.460	11.583	13.568	14.116	19.080	21.001	27.442	
Córdoba					9.078	5.059	5.525	5.434	Calarcá 1966
Filandia	12.832	12.086	12.158	9.275	11.363	11.094	11.334	12.921	
Génova		8.092	16.695	11.362	12.884	9.802	9.642	9.634	
La Tebaida				13.262	15.982	19.613	21.879	33.504	Creado 1954
Montenegro	5.265	11.946	16.999	20.789	26.821	30.503	32.620	39.874	
Pijao		13.606	16.756	13.858	9.263	8.105	7.771	6.683	
Quimbaya		13.660	18.247	23.948	28.385	30.468	31.849	34.056	
Salento	4.428	7.593	8.209	7.627	7.360	6.195	6.843	7.247	
Risaralda	98.983	203.360	307.801	454.136	498.609	652.872	744.974	897.509	
Pereira	24.735	60.492	115.342	188.365	226.877	300.224	354.625	443.554	
Apía	11.129	17.250	22.028	16.258	17.293	14.812	14.481	17.514	
Balboa		6.905	8.661	9.534	8.869	8.953	6.037	6.353	
Belén de Umbria	9.848	19.125	24.118	31.051	22.875	24.146	27.489	27.717	
Dosquebradas					49.395	101.408	139.839	179.301	S. Rosa 1972
Guática		8.631	13.503	9.935	14.775	13.488	14.631	8.761	
La Celia				16.925	11.270	8.811	9.013	15.752	
La Virginia				13.769	18.267	25.093	28.404	31.261	Belalcázar 1959
Marsella	9.195	14.134	17.225	20.733	16.539	20.985	18.576	21.457	
Mistrató		6.641	8.487	9.340	11.495	12.868	14.039	15.166	
Pueblorrico	3.617	3.884	6.389	8.861	10.926	12.128	11.245	11.975	
Quinchía	7.627	14.275	20.665	22.019	24.331	29.269	31.597	33.318	
Santa Rosa de Cabal	21.018	34.320	49.627	74.223	47.654	64.244	59.831	69.960	
Santuario	11.814	17.703	21.756	33.123	18.043	16.443	15.167	15.420	

Fuentes: Colombia. CGR (1935 y 1941); Colombia. DANE (1958, 1967 y 1990) y <www.dane.gov.co>

[*]: Hasta 1964 corresponde al antiguo Departamento de Caldas.

[**]: Población censada; véase recuadro 1.

Los Municipios para los que no aparecen datos en algunos censos no se habían fundado o eran parte de otra entidad municipal.

Como se observa en el cuadro 2, entre 1918 y 1964 la región aumentó a una tasa de casi 3%, mientras que entre 1964 y 2005 fue apenas mayor de 1%. Para el total del país, estas cifras fueron 2.4% y 2.2%, respectivamente, o sea que la región ganó participación en el primer periodo y perdió en el segundo. Por Departamentos los resultados siguen este patrón, pero Quindío y Risaralda registran un aumento más elevado que Caldas en los dos periodos.

Cuadro 2
Caldas, Quindío y Risaralda:
Tasa de crecimiento promedio anual
de la población, 1918/1964 y 1964/2005

Detalle	Periodo	
	18/64	64/05
Colombia	2,39%	2,18%
Región	2,72%	1,16%
Caldas	2,22%	0,70%
Quindío	3,34%	1,35%
Risaralda	3,33%	1,65%

Fuentes: Cálculos propios con base en el cuadro 1.

De nuevo, uno de los factores que explica estas diferencias entre periodos y entre los Departamentos de la región es el saldo del movimiento migratorio o migración *neta*, es decir, la diferencia de inmigrantes (entrados) menos los emigrantes (salidos). Para ponerlo en estos términos, entre 1918 y 1964, o al menos hasta los años cincuenta, el flujo de inmigrantes a la región parece haber sido mayor que el de emigrantes, y por lo tanto se dice que la migración neta fue *positiva*.

En las dos últimas décadas, por el contrario, la migración neta es *negativa* para la región, si bien de 1990 a 1995 Quindío y Risaralda registraron migración neta positiva. En los quinquenios 1995-2000 y 2000-2005, en cambio, es negativa en los tres Departamentos de acuerdo con estimaciones recientes del DANE.

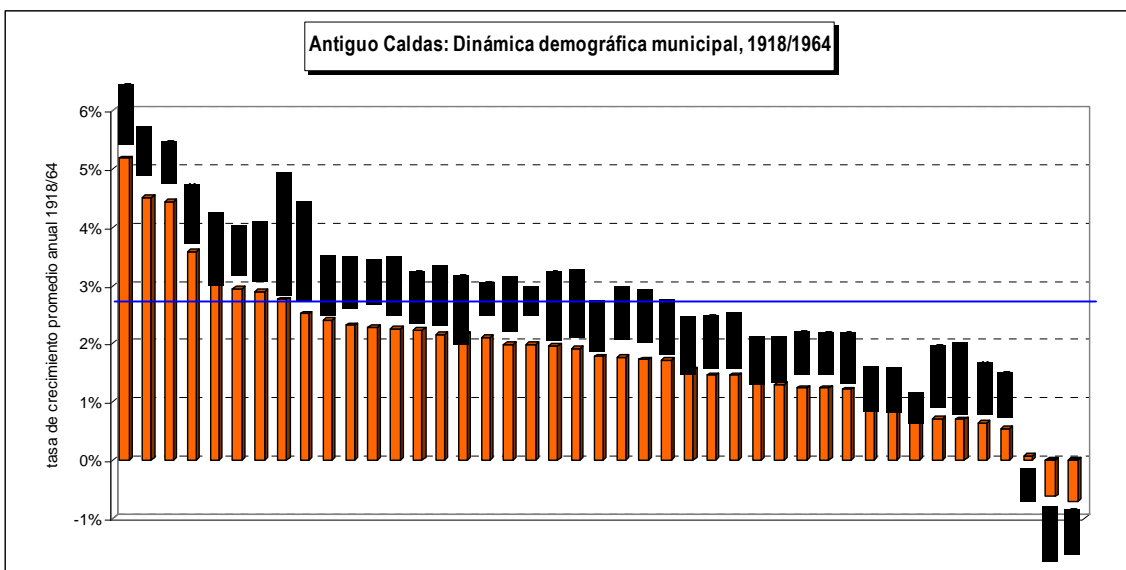
Dinámica demográfica municipal: concentración y vaciamiento

La tasa de crecimiento demográfico de los Municipios en los periodos 1918-1964 y 1964-2005, que se muestra en las gráficas 1 y 2, respectivamente, se puede resumir en tres rasgos característicos:

- 1) La población de Manizales, Pereira y Armenia (capitales) aumenta a un ritmo mayor que el promedio regional (representado con la línea horizontal en cada gráfica) en ambos periodos y se encuentra entre las de mayor incremento, lo que ha elevado su participación en la población regional de 20% a 46% entre 1918 y 2005. Según el censo de este último año, Manizales concentra 39% de Caldas, Armenia 53% de Quindío y Pereira 49% de Risaralda, porcentajes que son más altos si se consideran sus áreas de influencia más cercana, con municipios que casi sin excepción se encuentran entre los de mayor incremento.

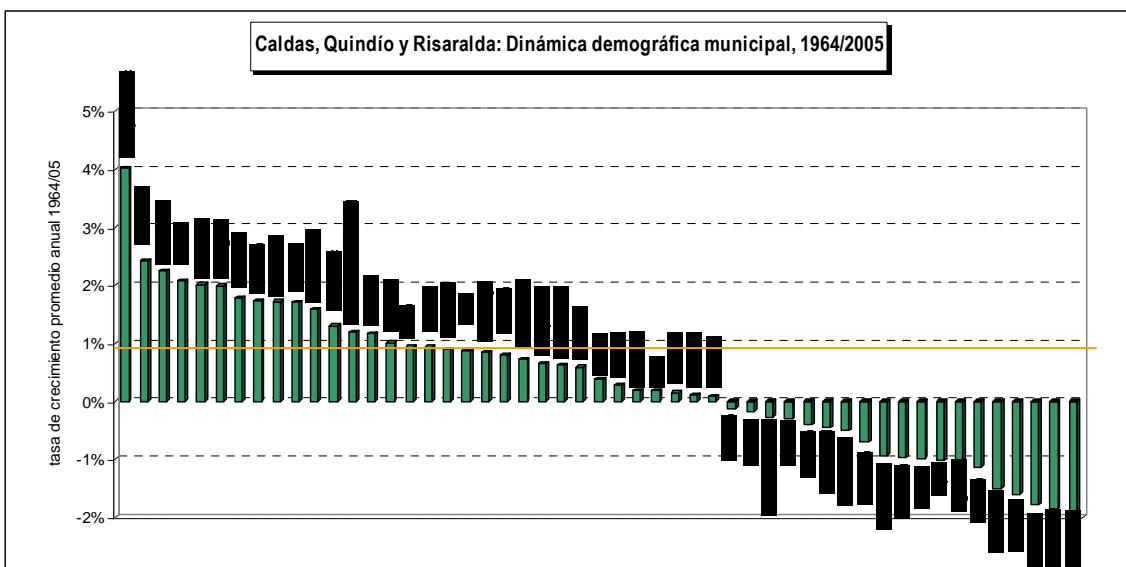
- 2) La mayoría de los Municipios registra un incremento menor que el promedio regional y, por tanto, reducen su participación en el total de la población de la región (“decrecimiento relativo”) y su número aumenta debido al efecto anterior. En efecto, sólo ocho (17%) del total de Municipios en la gráfica 1 y 14 (26%) en la gráfica 2 se encuentran por encima del promedio;
- 3) Algunos de los Municipios de este último grupo reducen en términos absolutos su población (tasas negativas de crecimiento) y su número aumenta de dos en 1918/1964 a once en 1964/2005.

Gráfica 1



Fuentes: Cálculos propios con base en el cuadro 1

Gráfica 2

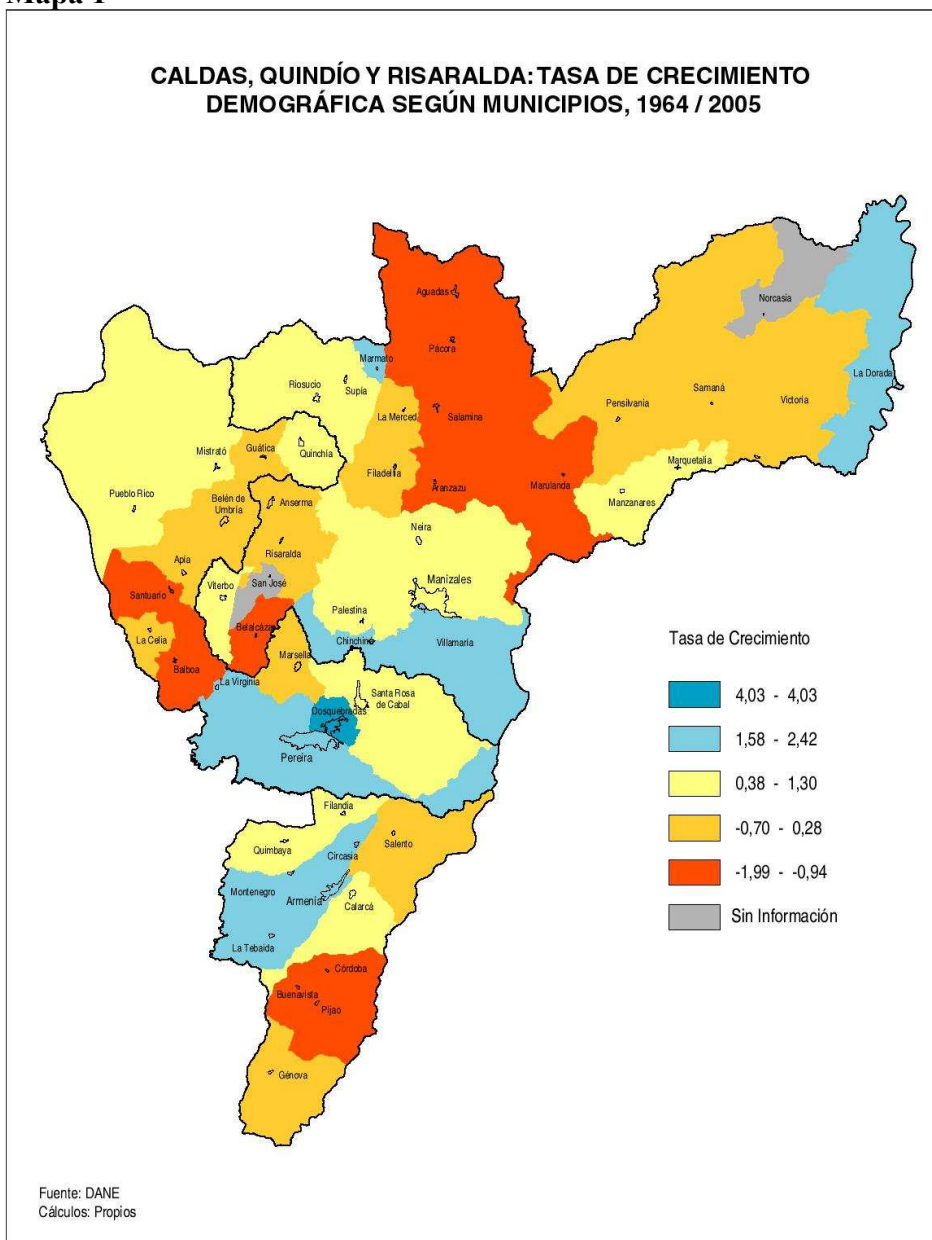


Fuentes: Cálculos propios con base en el cuadro 1

Cabe señalar que la relación entre el tamaño de la población municipal en 1964 y su dinámica demográfica en el periodo 1964/2005 es positiva pero débil, en parte porque los municipios aledaños a las capitales tenían menos de 50 mil habitantes (excepto Calarcá).

La dinámica demográfica regional de largo plazo mostrada en la gráfica 2 se puede visualizar desde una perspectiva geográfica. Para tal efecto, el mapa 1 agrupa los Municipios en cinco rangos que representan la tasa de crecimiento demográfico promedio anual en el periodo 1964/2005.

Mapa 1



Como puede observarse, tanto las capitales como los Municipios aledaños a ellas registran incrementos elevados o cercanos al promedio regional y, en todo caso, positivos. Son excepciones La Dorada en el oriente y Marmato en el noroccidente de Caldas. También es algo excepcional Salento, aunque por la razón contraria: está cercano a Armenia pero su tasa es negativa.

La Dorada ha sido un centro de actividad económica en el Magdalena medio y goza de una situación geográfica muy favorable entre Bogotá, Medellín y la Costa Atlántica; además, como se observa en las gráficas 1 y 2, su tasa de crecimiento demográfico fue la más elevada de 1918 a 1964 y una de las más elevadas entre 1964 y 2005, lo que es indicio de crecimiento económico.⁵

El caso de Marmato es menos claro, pero podría estar asociado a la extracción aurífera y Salento, a pesar de su cercanía a Armenia (y a Pereira) es un Municipio cuya vocación está más ligada a actividades económicas rurales y de hecho, el 51% de su población reside en la zona rural, un porcentaje alto para el promedio del Quindío.

La zona norte de Caldas (Aguadas, Salamina, La Merced, Aranzazu, Filadelfia, Pácora y Marulanda), al igual que el centrooccidente de Risaralda (Santuario y Balboa), el sur de Quindío (Buenavista, Córdoba y Pijao) y el Municipio de Belalcázar conforman zonas con decrecimientos *absolutos* de su población, con tasas promedio anual entre -0.9% y -2%, que podrían denominarse de “vaciamiento demográfico”.

Recuadro 2

Los municipios de la región

En 1918 la región contaba con treinta y cinco municipios, en 1964 cuarenta y siete y en la actualidad son cincuenta y tres, tendencia de fraccionamiento municipal similar a la ocurrida en todo el país, cuyo número aumentó de 941 en 1964 a 1,098 en 2005, con un promedio de casi cuatro nuevas entidades territoriales municipales por año entre los años indicados.

La mayor parte de los municipios regionales (56%) fueron fundados entre 1851 y 1899 y poco más de una quinta parte (21%) entre 1900 y 1930, por consiguiente, se trata de un poblamiento relativamente reciente que está ligado a la “colonización antioqueña” iniciada a fines del siglo XVIII y comienzos del siglo XIX, pues sólo cuatro Municipios (Marmato, Anserma, Supía y Mistrató) datan de la época colonial y Arma, una población fundada en 1542, no es Municipio actualmente. De otra parte, no hubo fundaciones entre 1601 y 1807.

Zambrano y Bernard (1993), que han estudiado el proceso de poblamiento de Colombia, distinguen “tres momentos claves en la ocupación del espacio: 1740-1780, 1840-1860 y 1940-1960”, de manera que el grueso de las fundaciones en la región están comprendidas parcialmente en el segundo e hicieron parte de una tendencia nacional.

⁵ En la gráfica 1 se trata del periodo 1938/1964 ya que no era Municipio en 1918 (fue fundado en 1886 o 1900).

Por ejemplo, en el periodo de análisis, la zona o subregión norte de Caldas perdió casi 50 mil habitantes, que equivale a la tercera parte de su población en 1964. La zona sur del Quindío por su parte, perdió también la tercera parte de su población entre 1973 y 2005 (en 1964 no existían como Municipios Buenavista ni Córdoba); asimismo, el conjunto formado por Balboa-La Celia-Santuario en Risaralda perdió 37% de su población entre 1964 y 2005.

De acuerdo con la gráfica 2 y el mapa 1, el diagrama siguiente clasifica la dinámica municipal en tres grupos según su crecimiento demográfico en términos absolutos y relativos (al promedio regional) en el periodo 1964-2005.

El cuadrante **I** incluye los Municipios con crecimiento absoluto y relativo, es decir, cuya población crece en términos absolutos y su tasa de crecimiento es mayor que el promedio regional; en el cuadrante **II** se encuentran los de crecimiento absoluto y decrecimiento relativo (tasa menor que el promedio regional) y en el cuadrante **III** los que reducen su población en términos absolutos y relativos.

Diagrama 1
Caldas, Quindío y Risaralda: Agrupación de los Municipios
según su tasa de crecimiento demográfico, 1964-2005

		Manizales Armenia Pereira Villamaría Chinchiná La Dorada Marmato La Tebaida Montenegro Circasia Dosquebradas Santa Rosa La Virginia Mistrató	I		
III	La Merced Filadelfia Pácora Aguadas Belalcázar Génova Pijao La Celia Guática Santuario	Pensilvania Aranzazu Marulanda Salamina Salento Buenavista Córdoba Belén de U. Balboa	Supía Neira Manzanares Viterbo Anserma Risaralda Filandia Pueblo Rico Marsella	Palestina Marquetalia Riosucio Victoria Samaná Calarcá Quinchía Apía	II

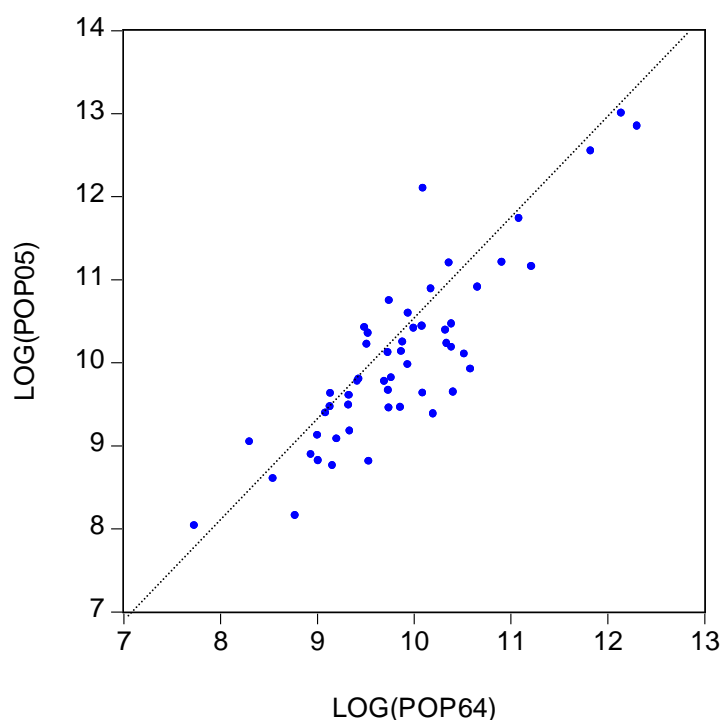
Fuente: Con base en la gráfica 2.

En el cuadrante I, además de las capitales y sus Municipios aledaños y de La Dorada y Marmato (ya mencionados), se encuentran Mistrató y Santa Rosa, pero su tasa de crecimiento es apenas un poco mayor que el promedio regional.⁶

Las figuras anteriores ponen de manifiesto que hay una clara diferencia en la dinámica demográfica municipal de la región, con una marcada concentración de la población en las capitales y sus Municipios cercanos –o “áreas metropolitanas- y en el otro extremo (cuadrante III del diagrama 1) una veintena de Municipios con reducción absoluta en el número de sus habitantes.

¿Qué tan persistente ha sido esta tendencia en el largo plazo? Como muestra la gráfica 3, que compara el número de habitantes de los Municipios en 1964 y 2005, en las últimas cuatro décadas la tendencia es persistente, aunque muestra algunos cambios de importancia en el “ranking” entre los dos censos.

Gráfica 3
Caldas, Quindío y Risaralda:
Población de los Municipios en 1964 y 2005



Fuente: Ídem cuadro 1 (incluye Cartago)

Así, Dosquebradas pasa del 17° lugar en 1964 al cuarto en 2005, Villamaría del 27° al 10°; Chinchiná del 16° al 9°; Montenegro del 21° al 11°; La Tebaida del 35° al 14°; La Virginia

⁶ La localización cercana a Pereira –y también a Manizales- explica el comportamiento del segundo, pero no el de Mistrató, que es una de las poblaciones más distantes de Pereira (86 km.)

del 33° al 16° y La Dorada del 12° al 6°; sin embargo, todos los municipios mencionados, excepto el último, hacen parte de las áreas metropolitanas o son adyacentes a las capitales, confirmando el fenómeno de concentración urbana en estas ciudades.

Si esta tendencia se mantiene en el futuro, se reforzará el epicentro económico de la región en torno los ejes viales Manizales-Pereira-Armenia-La Tebaida y Manizales-Pereira- (La Virginia)-Cartago y en dirección al Valle.

Por su parte, el desarrollo económico de La Dorada, más ligado a la dinámica extrarregional y sobre el eje vial del Magdalena, probablemente continuará en el futuro sin que eso altere el lugar del epicentro regional.

Determinantes económicos de los cambios demográficos municipales, 1964/2005

Esta parte está basada en los trabajos de Glaeser, Sheinkman y Shleifer (1995) y Glaeser y Shapiro (2001) para ciudades americanas y Galvis y Meisel (2001) para ciudades de Colombia. En el primero de ellos, la medida del crecimiento económico y, en general, del éxito de una ciudad se identifica con el aumento de la población, debido a la movilidad absoluta de las personas entre ciudades, a diferencia de lo que ocurre entre países; en otras palabras, “la respuesta a las oportunidades de crecimiento se realiza por medio de la migración” como dicen Glaeser, Sheinkman y Shleifer (1995, 10).

Para efectos del análisis, se especificaron varios modelos en los que el crecimiento demográfico de los municipios está en función de variables relativas a las condiciones iniciales de la población (véase anexo). Los mejores resultados indican que el incremento de la población de un Municipio dado depende de la población total de 1964, el porcentaje de viviendas con servicios públicos en 1964 y la localización respecto a la capital respectiva. La conexión de las viviendas a energía, acueducto y alcantarillado en las áreas urbanas junto con otras dotaciones de servicios, que son predominantes en los municipios mayores, han sido señalados como determinantes de la migración rural-urbana en los años cincuenta (Flórez 2000).

Un segundo modelo cuyas variables explicativas son la población urbana en el año inicial (1964) y su localización adyacente a la capital respectiva, también arroja resultados satisfactorios, aspecto que ya se había puesto de manifiesto en el mapa 1 y el diagrama 1.

Por su parte, Galvis y Meisel (2001), en su análisis del crecimiento económico de veinte ciudades colombianas de 1973 a 1998 -entre las que se encuentran Manizales y Pereira- encuentran que sus principales variables explicativas son capital humano (educación universitaria y secundaria), así como la conexión de las viviendas a servicios públicos básicos y la densidad de líneas telefónicas.

El nivel de escolaridad de la población adulta, *proxy* del capital humano, que es un factor determinante tanto en el estudio anterior como en los de las ciudades americanas, no resultó significativo en el presente trabajo, tal vez por deficiencias de su medición (véase anexo);

sin embargo, como lo muestra la matriz de correlaciones del anexo, tanto el promedio de escolaridad como la participación de la población con secundaria tiene elevada correlación con la población inicial (1964) y la población urbana inicial.

Otras variables utilizadas en los trabajos citados como ingreso *per capita*, proporción de empleo industrial, tasa de desempleo, etc., no se incluyeron por carencia o dificultad de obtener la información requerida.

Conclusiones

Entre 1918 y 2005 la población de la región conformada por los actuales Caldas, Quindío y Risaralda, que formaron uno solo hasta 1965, aumentó de 426 mil a 2.4 millones, con una tasa de crecimiento promedio anual de 2%, ligeramente menor a la registrada para el mismo periodo en Colombia (2.3%).

Cuando se consideran separadamente los periodos 1918-1964 y 1964-2005, la población regional aumentó a una tasa de casi 3% en el primero y 1.2% en el segundo; para Colombia estas tasas fueron 2.4% y 2.2%, respectivamente. Por Departamentos los resultados siguen este patrón, pero Quindío y Risaralda registran un aumento más elevado que Caldas en los dos periodos.

En el periodo más reciente (1964/2005) la evolución demográfica municipal de la región muestra una acentuada concentración de la población en las capitales y sus Municipios adyacentes –o “áreas metropolitanas” (con la excepción de La Dorada); una reducción relativa a la población total regional en diecisiete municipios y otros veintitrés con pérdida de población en términos absolutos. En otras palabras, se trata de una concentración alrededor de los ejes Manizales-Pereira-Armenia-La Tebaida y Manizales-Pereira- (La Virginia)-Cartago y la formación de un área de desarrollo en La Dorada basado en una dinámica más extrarregional.

Los determinantes del crecimiento demográfico municipal de la región son el porcentaje de población urbana del Municipio, que está asociado pero no limitado a las ciudades más grandes, y su cercanía a las capitales departamentales; asimismo, son elementos determinantes el tamaño inicial (1964) de la población municipal y el porcentaje de viviendas con conexión a servicios públicos.



Referencias

Colombia. Contraloría General de la República (CGR). 1935. *Anuario General de Estadística 1934*. Bogotá: Imprenta Nacional.

_____. 1941. *Censo General de Población 1938. Departamento de Caldas*. Bogotá: Minerva

Colombia. DANE. 1959. *Censo de Población de 1951. Departamento de Caldas*. Bogotá.

_____. 1969. *XII Censo de Población y II de Edificaciones y Viviendas*. Departamento de Caldas. Bogotá: DANE.

_____. 1982. *Colombia Estadística 1982*. Bogotá.

_____. 1990. *La población en Colombia en 1985* (compilación y edición de Hortensia Manrique). Bogotá.

_____. 2007. Análisis de contexto de los cambios demográficos. <www.dane.gov.co>

____ y Planeación Departamental Caldas, Quindío y Risaralda. 1983. *Anuario estadístico Caldas, Quindío y Risaralda 1980-1981*. Bogotá.

Centro de Estudios Regionales, Cafeteros y Empresariales (CRECE), DANE e Institut de Recherche pour le Développement (IRD). 1999. *Dinámicas socioeconómicas del espacio colombiano*. Bogotá.

Flórez, Carmen E. 2000. *Las transformaciones sociodemográficas en Colombia durante el siglo XX*. Bogotá: Banco de la República y Tercer Mundo.

Galvis, Luis A. y Adolfo Meisel. 2001. El crecimiento económico de las ciudades colombianas y sus determinantes, 1973-1998. En A. Meisel (ed.) *Regiones, ciudades y crecimiento económico en Colombia*. Cartagena: Banco de la República.

Glaeser, Edward, José A. Scheinkman and Andrei Shleifer. 1995. Economic Growth in a Cross-Section of Cities. NBER Working Papers No. 5013. Cambridge, MA.

Glaeser, Edward and Jesse Shapiro. 2001. Is there a New Urbanism? The Growth of the U.S. Cities in the 1990s. HIER Discussion Papers 1925. Harvard University. Cambridge, MA

Zambrano, Fabio y Olivier Bernard. 1993. *Ciudad y territorio. El proceso de poblamiento en Colombia*. Bogotá: Academia de Historia de Bogotá, Instituto Francés de Estudios Andinos y Fundación de Estudios Históricos Misión Colombia.

Anexo

Los modelos son de la forma:

$$\hat{P}t_i = f(SUP_{i64}, LPOP_{i64}, \hat{P}t_{i20}, Pt_{i64}, SCH_i, HC_{i64}, KM, D_n)$$

Donde $\hat{P}t_i$ y $\hat{P}t_{i20}$ son las tasas de crecimiento anual de la población total en los periodos 1964/2005 y 1985/2005 del Municipio i , respectivamente ⁷; SUP_{i64} es la proporción de la población urbana/total en 1964; $LPOP_{i64}$ es la población total en 1964, SCH_{i64} es la proporción de la población con educación secundaria, HC_{i64} es el porcentaje de viviendas con conexión a servicios, D_n son variables cualitativas (*dummy*) que indican si un Municipio es parte del área metropolitana respectiva o está muy cerca a la capital (D_1); (D_2) indica rangos de tamaño de la población de 1964 y KM la distancia (en Km.) de cada Municipio a la capital respectiva.

Cuando se incluye KM en los modelos, la variable arroja el signo esperado pero su coeficiente no es significativo, aunque de cierta manera esta variable se recoge con la *dummy* de localización respecto a la capital.

Caldas, Quindío y Risaralda: Matriz de coeficientes de correlación, 1964/2005

	$\hat{P}t_{6405}$	Lpt_{6405}	$\hat{P}t_{8505}$	POP64	SUP64	HC64	MSY64	SHS64	KM
$\hat{P}t_{6405}$	1,0000	0,9946	0,7679	0,2216	0,5833	0,4756	0,3866	0,3255	-0,3373
Lpt_{6405}	0,9946	1,0000	0,7610	0,2280	0,5768	0,4969	0,3870	0,3372	-0,3286
$\hat{P}t_{8505}$	0,7679	0,7610	1,0000	0,2398	0,5428	0,3572	0,3392	0,2924	-0,4313
POP64	0,2216	0,2280	0,2398	1,0000	0,5407	0,6234	0,8236	0,8024	-0,3410
SUP64	0,5833	0,5768	0,5428	0,5407	1,0000	0,8035	0,7795	0,7439	-0,4884
HC64	0,4756	0,4969	0,3572	0,6234	0,8035	1,0000	0,7598	0,7678	-0,3072
MSY64	0,3866	0,3870	0,3392	0,8236	0,7795	0,7598	1,0000	0,9878	-0,4959
SHS64	0,3255	0,3372	0,2924	0,8024	0,7439	0,7678	0,9878	1,0000	-0,4862
KM	-0,3373	-0,3286	-0,4313	-0,3410	-0,4884	-0,3072	-0,4959	-0,4862	1,0000

Fuentes: Cálculos basados en las referencias del Cuadro 1 y Colombia. DANE y Planeación Departamental Caldas, Quindío y Risaralda (1983)

HC_{64} es el % de viviendas con servicios públicos; MYS_{64} es el promedio de años de escolaridad de la población > 7 años y SHS_{64} es el % de personas con secundaria.

El cálculo de los años de escolaridad promedio en 1964 tropieza con la falta de cifras para el nivel municipal con los años aprobados por cada nivel de educación, que sí existen para el nivel departamental. Por ejemplo, si se calculan en 1964 los años promedio de escolaridad para la población de 7 y más años de Caldas sin tener en cuenta los años aprobados el resultado es 5.72, mientras que si se tiene en cuenta esto último, el resultado es 3.43.

⁷ Se usaron dos medidas alternativas de $\hat{P}t_i$: la tasa exponencial $(Ln-Lo)/t*100$ (donde t es el número de años intercensales) y la diferencia de logaritmos $(Ln-Lo)$, con resultados similares.

Ficha técnica

Dirección y coordinación del OER: Jaime Vallecilla G.

Editor: Darío Ángel

Elaboración del mapa1: Gustavo Ochoa (CRECE)

Asistente del OER: María Alejandra Galvis A.

Versión virtual del OER en: www.autonoma.edu.co/OER

Los artículos sin firma son responsabilidad del Director y no comprometen a las entidades patrocinadoras del OER.

Se agradecen los comentarios y observaciones de: Liliana Velásquez y Carlos A. García (CRECE); Nicolás Cuervo y Oscar Jiménez del Departamento de Economía (UAM)